



OSASUN ETA KONTSUMO

SAILA

Kalitate, Ikerketa eta Berrikuntzako
Saiburuordetza
*Ezagutzaren Gestio eta Ebaluazioko
Zuzendaritza*

**DEPARTAMENTO DE SANIDAD
Y CONSUMO**

Viceconsejería de Calidad, Investigación
e Innovación Sanitaria
*Dirección de Gestión del Conocimiento y
Evaluación*

EUSKAL AUTONOMIA ERKIDEGOKO

OSPITALEETAKO ALTEN

ERREGISTROAREN TXOSTENA

2011

2012ko irailaren 17a

Erregistroetako eta Osasun Informazioko Zerbitzua

EKINTZEN LABURPENA

- Lehen urteko datuak aurkezten dira, aldagai berri batzuk sartu ondoren, eta 2011n Datuen Gutxieneko Oinarrizko Bilduman (dgob) egitura-aldaketa garrantzitsu bat egin eta gero; bi horiek egiteak antolamendu-ahalegin handi bat eskatu du, eta eskakizun maila handiagoa kodetzean ere.
- Hala eta guztiz ere, datuen kalitateak egonkor iraun du. Sartu den aldagai berrienari, POA adierazleari, dagokionez, betetze maila handia erregistratu da, baina «ez» eta «ezezaguna» kategorietan POA horiek agertu duten ehunekoa nahiko heterogeneoa izan da ospitale *a priori* antzekoetan, eta horrek erakusten du dezente hobetu behar dela oraindik aldagai horren bilketaren estandarizazioa.
- 2011n, EAEko ospitale publiko nahiz pribatuetan aitortutako altak 2010ekoak baino % 1,6 gehiago izan dira; alabaina, ohiko ospitalizazioen kopurua % 0,4 jaitsi da.
- 2010ean ez bezala, ez da nabaritu batez besteko egonaldiaren laburtzerik akutuen ospitale publikoen multzoan.
- Datu aipagarri bat: Arabak ohiko ospitalizazioen tasa dezente handiagoa ageri du akutuen ospitale publikoetan, Bizkaiak eta Gipuzkoak baino.
- 2010ean bezala, bihotz-gutxiegitasuna da ohiko ospitalizazioen kausa nagusia akutuen ospitale publikoetan, eta belauneko barne-trastornoa ospitale pribatuetan.
- «Erditzen laguntzeko beste prozedura bat» izan da ohiko ospitalizazioko lehen prozedurarik maizkoena akutuen ospitale publikoetan eta pribatuetan emakumeen artean, eta, gizonen artean, berriz, «iztai- eta izter-etenak konpontzea».
- Kirurgia handi anbulatorioko prozedurarik maizkoenak «kristalinoko eta kataratetako ebakuntzak» dira, alde handiz, bi sexuetan, ospitale publikoetan eta pribatuetan.
- Kirurgia handiko prozesu guztien anbulatorizazio-ehunekoa antzekoa izan da ospitale publikoetan eta pribatuetan (% 37 eta % 35, hurrenez hurren); bi kasuetan ere, Osasun Sistema Nazionaleko (OSN) ospitale guztietakoa (% 42, 2010ean) baino apalagoa.
- Alde handi samarrak nabaritu dira alten banaketan lurralde historikoen arabera. Haiek sakon aztertzea komeni da; ikusi behar da ea zergatik gertatzen diren: ospitalizazio modu desberdinengatik, lurralde batzuek besteek baino baliabide gehiago dituztelako, edo beste zerbaitengatik.
- Aldeak nabari dira, halaber, adierazle batzuetan, ospitale publikoen eta pribatuen artean. Horrek hauxe uzten du agerian: oso komenigarria da aztertzea ea nolako eragina duen kasuen konplexutasunak emaitza horietan.

SARRERA

2011n Ospitaleetako Alten Erregistroari (OAE) aitortutako datuen azterketari dagokio jarraian aurkezten den txostena, eta Euskal Autonomia Erkidegoko (EAE) ospitale publikoetan eta pribatuetan (ospitale psikiatrikoetan izan ezik) artatutako gaixoei buruzko informazioa eskaintzen du.

Aipatu erregistroa 303/1992 Dekretuaz, azaroaren 3koaz (1), sortu zen, administrazio-erregistro gisa. Ospitalizazio-gertakariak laburtzen dituen eta Datuen Gutxieneko Oinarrizko Bilduma (dgob) deitzen den aldagai klinikoan, demografikoan eta administratiboan multzoa jasotzen du.

2010eko irailaren 3ko Aginduaren bitartez, beste aldagai batzuk gehitu zaizkio aipatu dgob-ri (2).

MATERIALAK ETA METODOAK

2011n EAEko ospitale publikoetan zein pribatuetan alta eman emandako paziente guztien altak sartu dira. Ospitalizazio-gertakariak dira azterketarako unitatea.

Bi multzo handitan sailkatu da arreta mota: *Ohiko ospitalizazioa*, zeinak hauek hartzen dituen barne: > 0 eguneko egonaldiko sarrera guztiak eta beste ospitale baterako lekualdatzeak, borondatezko altak edo heriotzak, eta *prozesu ambulatorioak*, non hauek sartzen diren: zero egonaldiko programatutako egonaldi guztiak, eta 0 egonaldiko eta beste ospitale batera lekualdatu ez diren larrialdiko sarrerak, borondatezko alta edo heriotza.

2010eko irailaren 3ko Aginduan eta Erregistroa garatu duen Eskuliburu teknikoan (3) jasotakoak dira aztertzen diren aldagaiak. Artatutako pazienteei buruzko oinarrizko datuez (sexua, adina, lurralde historikoa, ospitalea, sarrera mota, alta mota, alta zerbitzua, etab.) gainera, lau adierazle garrantzitsu aztertzen dira:

1. Batez besteko egonaldia. Egonaldi kopuruaren eta alta kopuruaren arteko zatidura da.
2. Erabilera-tasa. Alta kopurua da, gure kasuan 1.000 biztanleko eta urteko; tasen izendatzaile gisa, berriz, honako hauek erabili dira: 2011rako kalkulaturako biztanleria, 2001eko erroldaren estrapolazio lineala eginda, eta Eustaten 2006ko biztanle-errolda.
3. Tasen arrazoia. Bi erabilera-tasen arteko zatidura da.
4. Anbulatorizazio-ehunekoa. Modu ambulatorioan (sarrera programatua eta 0 egonaldia) egindako kirurgia handiko prozeduren % da.

Bi hauetatik neurtzen da datuen kalitatea, nahitaezko aldagai administratiboan eta klinikoan (sarrera mota, alta mota, bizitokia, diagnostiko nagusia, etab.) betetze mailatik, eta, zeharka, adierazle jakin hauetatik: diagnostikoen batez bestekoa, prozeduren batez bestekoa, etab. Nola hau den lehen urtea sarreran presente dagoen (ingelesezko siglak: POA) diagnostikoaren adierazlea sartu dena, adierazle horren betetze mailaren lehen emaitzak ere sartu dira datuen kalitateko tauletan.

Datuen analisia deskriptiboa da, eta oinarrizko administrazio-aldagaiei egiten die erreferentzia, eta aldagai kliniko hauei: diagnostiko nagusia eta lehen prozedura

kirurgikoa. Kirurgia handiko prozesurik maizkoenen anbulatorizazio-ehunekoen azterketarako, aitortutako prozedura guztiak erabili dira.

Diagnostikorik maizkoenen taulak eskuratzeko, Eritasunen Nazioarteko Sailkapena, 9. berrikuspena, Aldaketa Klinikoa (ENS-9-AK) (4) deritzanaren diagnostiko nagusiaren lehen hiru dingoak erabili dira, eta prozedurarik maizkoenen taulak lortzeko, berriz, AEBko gobernuaren Agency of Healthcare Research and Quality (AHRQ) delakoak egindako prozedura-multzokatzaile bat, CCS (Clinical Classifications Software) deritzana (5). Aldez aurretik, kirurgia handiko prozedurak aukeratzeko, Osakidetzako Osasun Laguntzako Zuzendaritzak egindako multzokatzaile bat erabili da.

Aldagaien bat bete gabe zuten altak baztertu egin dira aipatu aldagaiari zegokion azterketan. Hainbat ospitaletan etxeko ospitalizazioko alta motak kodetzean izandako arazoak direla eta, kasu horiek guztiak etxeko altatzat hartu dira.

Txosten honetan, xehetasunez aztertzen dira EAeko ohiko ospitalizazioko kasuak. Prozesu anbulatorioetatik, berriz, kirurgia handi anbulatorioko kasuak soilik aztertu dira (aipatu kasuen % 72 dira); izan ere, gainerako prozesuen (kirurgia txikia, eguneko ospitale medikoa, 0 egonaldiko larrialdiko sarrerak, etab.) aitortpena oraindik ez dago behar bezala finkatuta EAEn. Bi kasuetan ere, EAEn bizi diren pertsonen altetan oinarritzen da azterketa.

1. eranskinean, aitortutako alta guztiak daude banakatuta, ospitale motaren eta jasotako arreta motaren arabera.

EMAITZAK

1. Datu orokorrak

2011n, 328.507 izan dira EAeko ospitale publikoetan eta pribatuetan aitortutako alta guztiak, hots, 2010ean baino % 1,6 gehiago. Alabaina, ohiko ospitalizazioen kopurua % 0,4 jaitsi da (6).

1. taulan ikusten denez, akutuek ospitaleek biltzen dituzte altarik gehienak, % 97.

Arreta motari dagokionez, kasuen % 79 ohiko ospitalizazioak dira ospitale publikoetan, ospitale pribatuetako % 55en aurrean (1. irudia).

EAEn bizi diren pertsonen sortu dituzte alta guztien % 97 (2. taula).

Jadanik datuen kalitatearen eta, zehazkiago, egoiliarren ohiko ospitalizazioko kasuen azterketan zentratu, aukeratutako nahitaezko lau aldagaien (pazientearen udalerrria, alta mota, jaiotze-herrialdea eta diagnostiko nagusia) betetze maila aurkezten da 3. taulan; baita hautazko aldagai baten (sarreran presente dagoen – ingelesezko siglak: POA– diagnostikoaren adierazlea) betetze maila ere. Balio batzuen falta nabari da nahitaezko aldagai batzuetan; zehazki, 18 kasutan ez da kodetu diagnostiko nagusia (32 kasu izan ziren 2010ean). POA adierazleari dagokionez, aitortpena hautazkoa bazen ere, ikusten da diagnostiko guztien % 98ko betetze maila iritsi duela; hala ere, POA delakoek «ez» eta «ezezaguna» kategorietan agertu duten ehunekoa nahiko heterogeneoa izan da ospitale *a priori* antzeko samarretan, eta horrek erakusten du dezente hobetu behar dela oraindik aldagai horren bilketaren estandarizazioa.

Bestalde, 3 bis taulan diagnostikoen batez bestekoa eta prozeduren batez bestekoa aurkezten dira, ospitale motaren eta ospitale zehatzen arabera. Diagnostikoen batez bestekoa bezainbatean, handiagoa da akutuen ospitale publikoetan (4,9) akutuen ospitale pribatuetan (2,4) baino; egonaldi ertain-luzeko ospitaleetan, banaketa heterogeneoagoa da. Oro har, prozedura ez-kirurgikoen, hau da, prozedura diagnostikoen eta beste prozedura terapeutaiko batzuen aitorten urria ikusten da (0,8 prozedura, batez beste, alta bakoitzeko).

Prozedura kirurgikoei eta obstetrikoei doakienez, ohiko ospitalizazioen % 47k du prozedura horietakoren bat; bada heterogeneotasun txiki bat ospitaleen artean, nahiz eta prozedura horien batez bestekoa berdina den akutuen ospitale publikoen multzoan eta pribatuetan (3 bis taula).

2. Akutuen ospitaleak

2.1. Ohiko ospitalizazioa

4. taulan, ohiko ospitalizazioko alden batez besteko adina eta batez besteko egonaldia banakatu dira. Ikusten denez, batez besteko adina antzekoa da akutuen ospitale publikoetan eta pribatuetan, baina egonaldiaren batez bestekoa 2,6 egun luzeagoa da ospitale publikoetan (6,5 versus 4,2).

2010ekin konparatuta, ez da aldaketarik nabaritu batez besteko egonaldi horretan ospitale publikoen multzoan.

Sarrera motari dagokionez, 2010ean bezalaxe, ospitale publikoetan larrialdiko sarrerak dira nagusi (% 70) –OSNko ospitale multzoko datuen antzekoa (7)–; ospitale pribatuetan, aldiz, programatutako sarrera gailentzen da (% 71) (2. irudia).

Alta motari doakionez, ospitale publikoetan alden % 92an norakoa etxera da; ospitale pribatuetan, berriz, alden % 96an (kategoria horretan, etxeko ospitalizazioko altak ere sartzen dira). Heriotza-tasa % 3,5koa izan da ospitale publikoetan; apur bat apalagoa, OSNko ospitaleetan baino, non % 4,2koa izan baitzen 2010ean (7); tasa hori % 2,2koa izan da ospitale pribatuetan; horietan artatzen dituzten kasuen konplexutasun txikiagoagatik, segur aski. Gainerako norakoak 5. taulan banakatu dira.

Altaren ardura daukan zerbitzuari dagokionez, barne-medikuntzak, obstetrizia-ginekologiak, traumatologiak eta kirurgia orokorrak ematen dituzte altarik gehien. Termino erlatiboetan, ospitale publikoetan presentzia handiagoa dute obstetrizia-ginekologiako, pneumologiako eta digestio-aparatuko espezialitateek; ospitale pribatuetan, ostera, traumatologia, kirurgia orokorra eta kirurgia plastikoa dira nagusi (6. taula).

7. taulan, adinaren eta sexuaren araberako banaketa erakusten da. Gizonengan, ikusten da sarrera kopururik handiena 65 eta 79 urte bitartean izaten dela; emakumeengan, berriz, 30 eta 49 urte bitartean.

3. irudia argigarriagoa da. Ikusten denez, salbu 15 eta 29 urte eta 30 eta 49 urte bitarteko adin taldeetan, non handiagoa den emakumeen maiztasun-tasa (tasen arrazoiak: 1,64 eta 1,78, hurrenez hurren), gainerako adin taldeetan tasa handiagoa da gizonengan, bereziki adinik handieneko lehen hiru taldeetan; honako hauek dira tasen arrazoiak, zehazki: 1,5, 50-64 urteko taldean; 1,72, 65-79 urtekoan, eta 1,77, 80 urte eta hortik gorakoan.

8a eta 8b tauletan, pertsonako alta kopurua erakusten da, eta erabilera-tasa 1.000 biztanleko; ospitale publikoetako eta pribatuetako, hurrenez hurren. Ospitale publikoetan, pertsonako alta kopurua handiagoa da gizonengan, emakumeengan baino; izan ere, erditzeengatik sarrerek oso bakanetan eskatzen dute berringresatzea. Bestalde, pertsonako alta kopurua handiagoa da ospitale publikoetan, pribatuetan baino; artatutako kasuen konplexutasunagatik, seguruenik. Erabilera-tasei dagokienez, aipagarria da Arabak ohiko ospitalizazioen tasa dezente handiagoa ageri duela ospitale publikoetan bi sexuetan (112,5), Bizkaiak eta Gipuzkoak (79,3 eta 92,3, hurrenez hurren) baino. Aldiz, ospitale pribatuetako ohiko ospitalizazioen tasa apalagoa da Araban (11,4), Bizkaian eta Gipuzkoan (20,3 eta 24,3, hurrenez hurren) baino.

9. taulan eta 4. irudian, diagnostiko taldekako eta lurralde historikokako altak erakusten dira, gizonen dagokienez. Termino erlatiboetan, alderik handienak digestio-aparatuko eritasunetan ikusten dira, zeinak maizkoagoak baitira Bizkaian (% 16,5), Araban (% 14,6) eta Gipuzkoan (% 13,9) baino; arnas-aparatuko eritasunetan, ez baitira hain maizkoak Bizkaian (% 11,5), nola beste lurraldeetan, eta lokomozio-aparatuko eritasunetan, zeinak maizkoagoak diren Gipuzkoan (% 10,1), Araban (% 9,1) eta Bizkaian (% 7,6) baino.

10. taulan eta 5. irudian, diagnostiko taldekako eta lurralde historikokako altak erakusten dira, emakumeen dagokienez. Termino erlatiboetan, alderik handienak neoplasietan ikusten dira, zeinak maizkoagoak baitira Bizkaian (% 9,6), Gipuzkoan (% 8,5) eta Araban (% 7,8) baino; lokomozio-aparatuko eritasunetan, zeinak, gizonengan bezalaxe, ugariagoak diren Gipuzkoan (% 9,2), Araban (% 8,4) eta Bizkaian (% 7,9) baino, eta arnas-aparatuko eritasunetan, zeinak, gizonengan bezala, ez baitira hain maizkoak Bizkaian (% 7,2), nola beste bi lurraldeetan.

Alde batzuk ikusten dira, beraz, arnas-aparatuko eritasunen banaketan. Hiru lurraldeetan erien lekualdatzeen kudeaketan diren aldeengatik izan daiteke hori segur aski; dena dela, aintzat hartzen dira alde geografikoen azterketan sakontzeko interesa eta komenigarritasuna.

11. taulan, ospitale publikoetako ohiko ospitalizazioko hogeita bost diagnostikorik maizkoenak aurkezten dira, sexuka. Bihotz-gutxiegitasuna eta, hurrena, kolelitiasia dira ohiko ospitalizazioen bi kausa nagusiak. 2010ekin konparatuta, kolelitiasiak % 4ko gehikuntza izan du (ohiko 3.851 ospitalizazioetatik 4.005era igaro da). «Haurdunaldi kronologikoki aurreratuak», berriz, % 17ko beherakada izan du (3.949 kasutik 3.263ra); ohiko ospitalizazioaren ordeko beste aukera batzuk egokiago erabiltzen direlako, segur aski. 2010en bezala, batez besteko egonaldirik luzeena femur-lepoaren hausturagatik izan da (11,6 egun); hurrena, berriz, «zehaztutako prozedura jakin batzuek berezko dituzten konplikazioengatik» (10,6).

12. taulan, datu horiek berak aurkezten dira, baina ospitale pribatuetarako. Kasu horretan ere, 2010en bezalaxe, belauneko barne-trastornoa, osteoartrosia eta iztai-etenak dira sarrerarako kausarik maizkoenak; batez besteko egonaldirik luzeena «endokardioko beste eritasun batzuen» (8,0 egun) da, eta, hurrena, osteoartrosiarena (7,0 egun).

13. taulan, akutuentzako ospitale publikoetan eta pribatuetan aldarik gehien ematen duten 20 zerbitzuetako bakoitzeko ohiko ospitalizazioko bost diagnostikorik maizkoenak ageri dira.

14. eta 15. tauletan, ohiko ospitalizazioko lehen prozedura kirurgikoko 10 kategoriarik maizkoenak aurkezten dira, sexuka, ospitale publikoetakoak eta

privatuetakoak, hurrenez hurren, eta CCSren sailkapenaren arabera. Erditzearekin lotutako bi prozedurari eta kolezistektomiari dagozkie lehen hiru kategoriak ospitale publikoetan. Sexuaren arabera aztertzean, ordea, «iztai- eta izter-etenak konpontzea» da prozedurarik maizkoena gizonengan. Privatuetan, belaunarekin lotutako bi prozedura eta «iztai- eta izter-etenak konpontzea» dira kategoriarik maizkoenak. Sexuka aztertzean, haatik, «eskuz lagundutako beste erditze bat» da prozedurarik maizkoena emakumeengan.

2.2. Kirurgia handi anbulatorioa

16. taulan, kirurgia handi anbulatorioko alta kopurua eta batez besteko adina banakatzen dira; ikusten denez, batez besteko adina handiagoa da ospitale publikoetan, privatuetan baino (60,9 versus 55,8).

17. eta 18. tauletan, kirurgia handi anbulatorioko lehen prozedura kirurgikoko 10 kategoriarik maizkoenak aurkezten dira, sexuka, ospitale publikoetakoak eta privatuetakoak, hurrenez hurren, eta CCSren sailkapenaren arabera. Bi ospitale motatan, «kristalinoaren eta kataraten gaineko prozedurek» eta «nerbio periferikoen deskonpresioak» hartzen dituzte 1. eta 3. tokiak. Publikoetan, «begi-barneko beste prozedura terapeutiko batzuek» dute 2. tokia, eta privatuetan, berriz, «barize-benak kentzeak».

Azkenik, 19. eta 20. tauletan, anbulatorizazio maila erakusten da, hau da, sarrerarik gabe eta modu programatuan egindako prozedura guztien ehunekoak; ospital publikoei eta pribatuei dagokiela, hurrenez hurren. Ikusten da anbulatorizazio-indize totala oso antzekoa dela (% 37 publikoetan, eta % 35 privatuetan). Edonola ere, OSNko ospitale guztietakoa baino apalagoa da bi kasuetan; aipatu ospitaleetakoa % 42koa izan zen 2010ean (7).

3. Egonaldi ertain-luzeko ospitaleak

21. taulan, ospitale mota horietako ohiko ospitalizazioko alden batez besteko adina eta batez besteko egonaldia banakatu dira. Ikusten denez, batez besteko adina antzekoa da ospitale publikoetan eta privatuetan, baina batez besteko egonaldia oso aldakorra da oraindik. 2010ekin konparatuta, Alava klinikako batez besteko egonaldian izandako beherakada nabarmentzen da.

6. irudian, adin taldekako eta sexukako banaketa erakusten da. Kasuen ia % 75, ikusten denez, 60 eta 89 urte bitartean izaten da, bai gizonengan, bai emakumeengan.

Sarrera motari doakionez, aldakortasun handia da larrialdiko sarreraren ehunekoan ospitale horietako bakoitzean (% 61 versus % 0). Datu horrek erakusten du heterogeneotasun handia dela antolamendu-ereduan edo kasuistikan ospitalizazio mota horretan (7. irudia).

Alta motari dagokionez, ospitale publikoetan, alden % 71ren norakoa etxera da; ospitale privatuetan, berriz, alden % 50ena. Bestalde, heriotzen ehuneko oso desberdina da. Ospitale horietan artatutako kasuen heterogeneotasuna islatzen dute berriz ere datuok. Gainerako norakoak 22. taulan banakatu dira.

23. taulan eta 8. irudian, diagnostiko taldekako eta lurralde historikokako altak erakusten dira. Alderik handienak V kodeetan ikusten dira, zeinak maizkoagoak baitira Gipuzkoan (% 62), beste lurraldeetan baino, eta, bigarren tokian, arnas-

aparatu eritasunetan, zeinak maizkoagoak diren Bizkaian (% 35), beste bi lurraldeetan baino. Komenigarria litzateke aztertzea ea zergatik gertatzen diren ikusitako aldeak: ospitalizazio-eredu desberdinengatik, lurraldeetan diren baliabide desberdinengatik edo kodetzeko garaian erabiltzen diren irizpide desberdinengatik.

Azkenik, 24. taulan, egonaldi ertain-luzeko ospitale publiko eta pribatuko hogeita bost diagnostikorik maizkoenak jasotzen dira, sexuka, diagnostiko nagusiaren lehen hiru digituak erabilia. 2010ean bezala, «errehabilitazio-prozedurak eskatzen dituzten zainketak» eta eriondoa dira bi ospitalizazio-kausa nagusiak emakumeengan, eta «errehabilitazio-prozedurak eskatzen dituzten zainketak» eta bronkitis kronikoa, gizonengan. «Errehabilitazio-prozedurak eskatzen dituzten zainketak» dira, halaber, batez besteko egonaldi luzeenen kausa nagusia ere.

BIBLIOGRAFIA

1. 303/1992 Dekretua, azaroaren 3koa, ospitaleetako alden datuen gutxieneko oinarritzko bilduma arautzen duena eta Euskal Autonomia Erkidegoko Ospitaleetako Alde Erregistroa sortzen duena (EHAA, 1992/12/1).
2. 2010eko irailaren 3ko Agindua, Kontsumo eta Osasun sailburuarena, ospitaleetako alden datuen gutxieneko oinarritzko bilduman aldagai berriak sartzen dituena.
3. Euskadiko ospitaleetako alden DGOBren erregistroaren eskuliburu teknikoa (2010). Osasun eta Kontsumo Saila, Eusko Jaurlaritza.
4. Eritasunen Nazioarteko Sailkapena, 9. berrikuspena. Aldaketa Klinikoa (ENS-9-AK), 7. argitalpena. Osasun eta Kontsumo Ministerioa, 2010.
5. AHRQren CCS multzokatzailea:
<http://www.hcup-us.ahrq.gov/toolssoftware/ccs/ccs.jsp>
6. Ospitaleetako alden erregistroaren txostena, 2010.
http://www.osakidetza.euskadi.net/r85-pkpubl01/es/contenidos/informacion/estado_salud/es_5463/morbilidad_hosp_c.html
7. Osasun Informazioko Institutua. Ospitalizazioa Osasun Sistema Nazionalan. 2010eko txosten laburra [Interneten argitaratua]. Madril. Osasun, Gizarte Zerbitzu eta Berdintasun Ministerioa; 2012.
http://www.msc.es/fr/estadEstudios/estadisticas/docs/Hospitalizacion_SNS_CMBD_Informe2010.pdf

Eskertza

Ospitaleetako aldei buruzko DGOBko datuak jasotzen laguntzen duten profesional guztiei, informazio horren kalitatea ahalik eta onena izateko egiten duten ahaleginengatik.

Andaluziako Osasun Zerbitzuko Osasun Produktuko Zerbitzuari, CCSren prozedura-kategorien hitzez hitzeko itzulpena guri emateagatik.

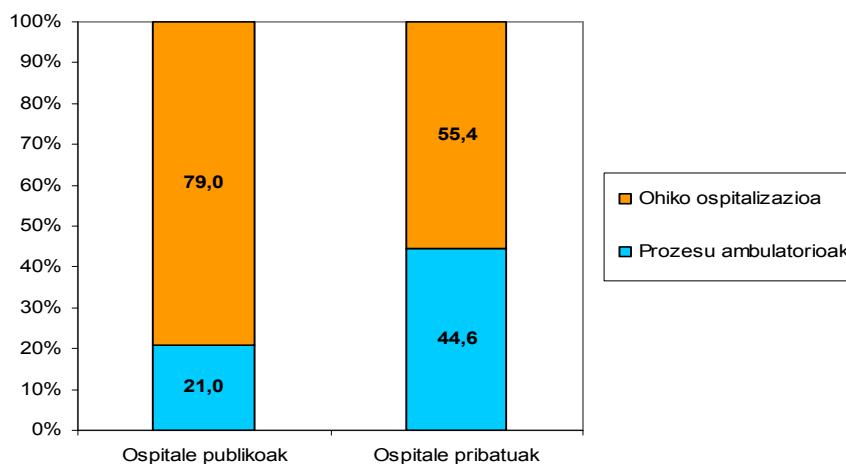
1. taula. Alta guztiak, ospitale motaren eta asistentzia motaren arabera, EAEn, 2011n

	Ohiko ospitalizazioa*		Prozesu ambulatorioak**		Guztira	
	k	%	k	%	k	%
Akutuen osp. publikoak	186.932	76,8	51.955	57,4	238.887	71,5
Akutuen osp. pribatuak	46.118	18,9	38.618	42,6	84.736	25,4
Egonaldi ertain-luzeko osp. publikoak	9.015	3,7	19	0,0	9.034	2,7
Egonaldi ertain-luzeko osp. pribatuak	1.303	0,5	0	0	1.303	0,4
Guztira	243.368	100	90.592	100	333.960	100

* >0 eguneko egonaldiko altak eta beste ospitale baterako lekualdatzeak, borondatezko altak edo heriotzak.

** Prozedura programatuak eta 0 egonaldiko eta beste ospitale batera lekualdatu ez diren larrialdiko sarrerak, borondatezko altak edo heriotzak.

1. irudia. Alten banaketa, asistentzia motaren arabera, EAEn, 2011n



2. taula. Altak, biztanle motaren eta asistentzia motaren arabera, EAEn, 2011n

	Egoiliarra			Ez-egoiliarra		
	Ohiko ospitalizazioa	Prozesu ambulatorioak	Guztira	Ohiko ospitalizazioa	Prozesu ambulatorioak	Guztira
Osp. publikoak	192.316	51.238	243.554	3.631	736	4.367
Osp. pribatuak	44.418	36.756	81.174	3.003	1.862	4.865
GUZTIRA	236.734	87.994	324.728	6.634	2.598	9.232

3. taula. Balioen falta, aukeratutako nahitaezko aldagaietan, eta sarreran presente dagoen diagnostikoa (POA adierazlea) hautazko aldagaiaren betetze maila ohiko ospitalizazioan, EAEko egoiliarrengan, 2011n

		Bizilek. udalerrria	Alta mota	Herrialdea:	D. nag.	Diag. guztiak	POA betetze %	POA «ez» %	POA «ezezagun» %
Akutuen osp. pribatuak	Santiago	0	0	0	0	40.872	100	% 10,9	% 0,2
	Txagorritxu	0	0	0	2	93.180	100	% 2,3	% 14,6
	Bidasoa	0	0	0	0	21.455	100	% 1,7	% 0,0
	Debagoiena	0	0	0	2	14.114	100	% 0,3	% 0,0
	Donostia	0	0	0	0	227.384	100	% 1,7	% 13,3
	Zumarraga	0	0	0	0	20.329	100	% 0,1	% 0,0
	Mendaro	0	0	0	0	31.436	100	% 1,1	% 49,1
	Gurutzeta	0	0	0	0	187.360	100	% 5,1	% 4,3
	San Eloy	0	0	0	0	20.906	100	% 4,6	% 20,3
	Basurtu	0	0	0	0	139.433	100	% 3,2	% 0,1
	Galdakao	0	0	0	0	75.988	100	% 3,6	% 0,0
	Guztira	0	0	0	4	872.457	100	% 3,3	% 8,2
Akutuen osp. pribatuak	La Esperanza	2	0	0	0	1.393	0	-	-
	San Jose Poliklinika	14	0	0	0	3.127	0	-	-
	V. Pilar	2	0	0	0	2.266	64	% 0,1	% 86,2
	Onkologikoa	0	0	0	0	7.931	99	% 3,1	% 0,7
	Mutualia-Pakea	0	0	0	0	494	100	% 0,0	% 0,0
	Gipuzkoako Poliklinika	0	0	0	12	27.440	100	% 22,9	% 0,0
	Quirón-Donostia	1	1	77	0	2.806	100	-	-
	Asuncion	2	0	0	0	9.192	100	% 0,9	% 0,0
	Indautxu	0	0	0	2	806	0	-	-
	Vic. San Sebastián	0	25	0	0	27.997	85	% 2,0	% 1,6
	Virgen Blanca	0	0	0	0	5.221	100	% 0,0	% 0,0
	Gurutze Gorria-Bilbo	0	12	0	0	2.917	100	% 0,0	% 0,0
	Mutualia-Ercilla	0	0	0	0	1.102	100	% 0,0	% 0,0
	Sanat. Bilbaino	0	0	0	0	1.697	100	% 0,0	% 0,0
	Guimón	5	0	0	0	1.616	0	-	-
	Intermutual	0	0	0	0	1.068	100	% 0,0	% 0,0
	S. Juan Dios-Santurtzi	0	0	0	0	2.659	100	% 0,3	% 1,4
	Quirón-Bizkaia	0	0	0	0	2.056	100	% 0,0	% 18,1
	Guztira	26	38	77	14	101.788	87	% 8,0	% 4,8
Egonaldi ertain-luzeko osp. publikoak	Leza	0	0	0	0	2.069	52	% 0,0	% 0,0
	Amara	0	0	0	0	14.742	100	% 1,4	% 23,1
	Santa Marina	0	0	0	0	49.024	100	% 1,7	% 0,9
	Gorliz	0	0	0	0	13.345	100	% 0,0	% 0,0
	Guztira	0	0	0	0	79.180	99	% 1,3	% 4,9
Egonaldi ertain-luzeko osp. pribatuak	Araba Klinika	0	0	0	0	117	0	-	-
	Matia	0	0	0	0	7.561	100	% 43,3	% 0,0
	Guztira	0	0	0	0	7.678	108	% 43,3	% 0,0
GUZTIRA	26	38	77	18	1.061.103	% 98	% 3,9	% 7,6	

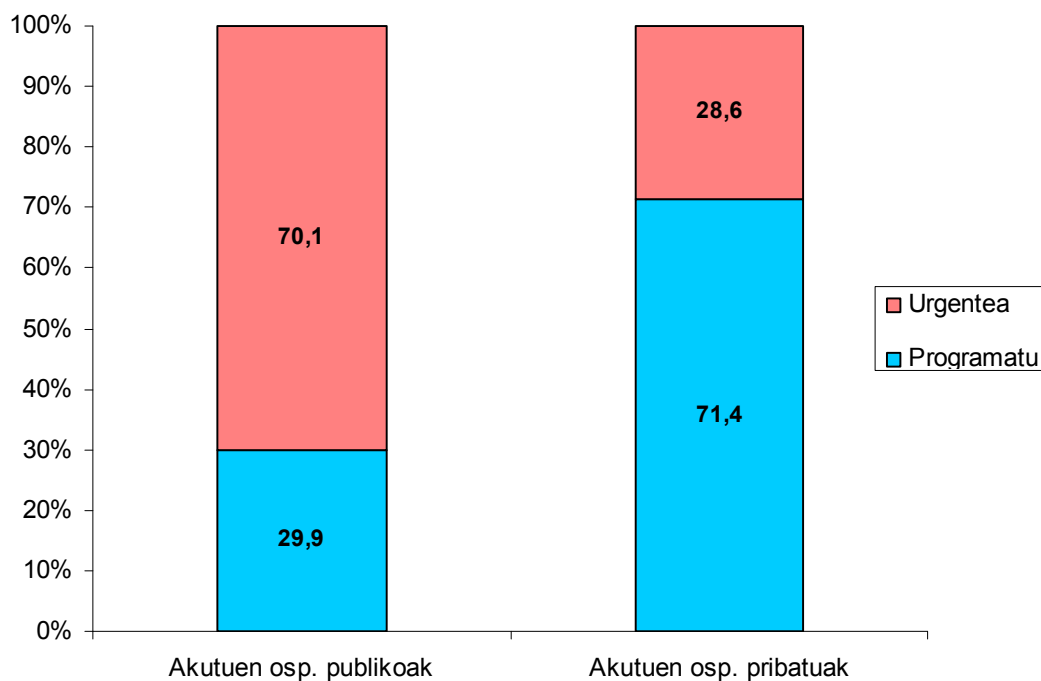
3 bis taula. Diagnostikoen eta prozeduren batez bestekoa ohiko ospitalizazioan, EAEko egoiliarrengan, 2011n

Ospitale mota/Ospitalea		Alta kop.	Diag. b. b.	Proz. ez kirug. b. b.	Proz. kirurgikodun altak	Proz. kir. b. b.
Akutuen osp. publikoak	Santiago	10.617	4,0	0,7	4.214	1,5
	Txagorritxu	20.113	4,7	1,0	8.817	1,5
	Bidasoa	4.414	5,0	0,8	1.567	1,3
	Debagoiena	3.777	3,8	0,3	1.684	1,2
	Donostia	42.593	5,5	0,8	19.178	1,6
	Zumarraga	6.587	3,1	0,4	2.927	1,1
	Mendaro	5.074	6,3	0,7	2.044	1,3
	Gurutzeta	37.339	5,1	1,3	20.138	1,5
	San Eloy	4.619	4,5	0,7	2.069	1,3
	Basurtu	29.981	4,7	0,8	12.286	1,4
	Galdakao	18.296	4,3	1,2	6.907	1,4
Guztira	183.410	4,9	0,9	81.831	1,5	
Akutuen osp. pribatuak	La Esperanza	1.138	1,2	0,3	901	1,6
	San Jose Poliklinika	1.634	1,9	0,2	1.269	1,6
	V. Pilar	1.525	1,5	0,0	1.141	1,3
	Onkologikoa	2.708	2,9	0,9	1.415	1,5
	Mutualia-Pakea	341	1,5	1,0	287	1,2
	Gipuzkoako Poliklinika	7.047	4,0	0,8	5.319	2,1
	Quirón-Donostia	1.446	2,0	0,2	1.203	1,6
	Asuncion	3.243	2,9	0,0	1.073	1,2
	Indautxu	688	1,2	0,0	306	1,0
	Vic. San Sebastián	8.346	3,4	0,8	4.539	1,6
	Virgen Blanca	4.341	1,2	0,2	2.961	1,0
	Gurutze Gorria-Bilbo	2.833	1,0	0,0	2.772	1,0
	Mutualia-Ercilla	444	3,2	0,0	342	1,7
	Sanat. Bilbaino	1.607	1,1	0,0	1.476	1,1
	Guimón	1.616	1,1	0,1	538	1,0
	Intermutual	990	1,1	0,0	736	1,0
	S. Juan Dios-Santurtzi	1.879	1,4	0,0	1.749	1,3
Quirón-Bizkaia	1.293	1,6	0,3	990	1,2	
Guztira	43.119	2,4	0,4	29.017	1,5	
Egonaldi ertain-luzeko osp. publikoak	Leza	453	4,6	0,2	0	0
	Amara	1.347	11,1	1,0	53	1,2
	Santa Marina	5.065	9,8	0,9	6	1,0
	Gorliz	2.041	6,7	2,3	0	0
	Guztira	8.906	9,0	1,2	59	1,2
Egonaldi ertain-luzeko osp. pribatuak	Araba Klinika	117	1,0	0,0	0	0
	Matia	1.182	6,4	0,0	0	0
	Guztira	1.299	5,9	0,0	0	0
GUZTIRA	236.734	4,6	0,8	110.907	1,5	

4. taula. Ohiko ospitalizazioko alden batez besteko adina eta batez besteko egonaldia akutuen ospitale publikoetan eta pribatuetan, EAEko egoiliarrengan, 2011n

Ospitale mota/Ospitalea		Alta kop.	B. b. adina	B. b. egonaldia
Akutuen osp. publikoak	Santiago	10.617	62,5	6,7
	Txagorritxu	20.113	55,0	6,1
	Bidasoa	4.414	65,0	5,7
	Debagoiena	3.777	55,4	4,8
	Donostia	42.593	55,7	7,0
	Zumarraga	6.587	55,7	5,2
	Mendaro	5.074	62,2	6,1
	Gurutzeta	37.339	50,6	7,0
	San Eloy	4.619	66,9	6,3
	Basurtu	29.981	57,8	6,4
	Galdakao	18.296	63,5	5,7
	Guztira	183.410	56,8	6,5
	Akutuen osp. pribatuak	La Esperanza	1.138	48,1
San Jose Poliklinika		1.634	55,5	3,8
V. Pilar		1.525	53,4	3,1
Onkologikoa		2.708	60,9	5,5
Mutualia-Pakea		341	47,4	3,7
Gipuzkoako Poliklinika		7.047	55,1	3,8
Quirón-Donostia		1.446	44,1	2,1
Asuncion		3.243	65,7	6,6
Indautxu		688	53,4	9,1
Vic. San Sebastián		8.346	61,0	4,4
Virgen Blanca		4.341	57,2	3,7
Gurutze Gorria-Bilbo		2.833	57,3	2,3
Mutualia-Ercilla		444	43,6	3,6
Sanat. Bilbaino		1.607	54,6	2,7
Guimón		1.616	61,3	2,8
Intermutual		990	43,1	3,9
S. Juan Dios-Santurtzi		1.879	52,0	8,5
Quirón-Bizkaia		1.293	38,8	2,9
Guztira		43.119	56,3	4,2
GUZTIRA		226.529	56,7	6,0

2. irudia. Sarrera mota ohiko ospitalizazio kasuetan, akutuen ospitale publikoetan eta pribatuetan, EAEko egoiliarrengan, 2011n



5. taula. Alta mota, ohiko ospitalizazio kasuetan, akutuen ospitale publikoetan eta pribatuetan, EAEko egoiliarrengan, 2011n

	Akutuen osp. publikoak		Akutuen osp. pribatuak	
	k	%	k	%
Etxekoa edo etxe. ospitalizaz.	169.464	92,4	41.527	96,3
Heriotza	6.463	3,5	949	2,2
Beste ospitale b. lekualdatzea	5.480	3,0	451	1,0
Gizarte-egoitzara lekualdatzea	601	0,3	23	0,1
Borondatezko alta	581	0,3	56	0,1
Beste batzuk	821	0,4	75	0,2
Ezezaguna	0	0	38	0,1
Guztira	183.410	100	43.119	100

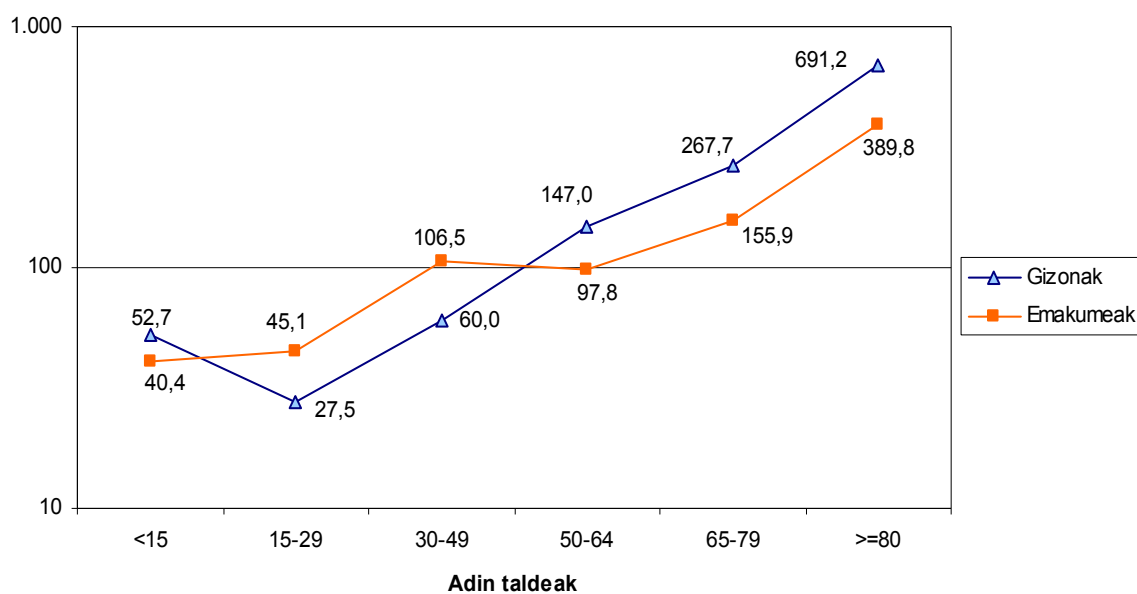
6. taula. Alta-zerbitzua ohiko ospitalizazio kasuetan, akutuen ospitale publikoetan eta pribatuetan, EAEko egoiliarrengan, 2011n

Alta eman duen zerbitzua	Guztira		Akutuen osp. publikoak		Akutuen osp. pribatuak	
	k	%	k	%	k	%
Barne-medikuntza	30.514	13,5	25.781	14,1	4.733	11,0
Obstetrizia eta ginekologia	29.932	13,2	25.684	14,0	4.248	9,9
Traumatologia	29.024	12,8	18.138	9,9	10.886	25,2
Kirurgia orokorra eta digestio-aparatukoa	28.394	12,5	20.608	11,2	7.786	18,1
Kardiologia	15.933	7,0	13.777	7,5	2.156	5,0
Pneumologia	11.526	5,1	11.201	6,1	325	0,8
Urologia	11.324	5,0	8.589	4,7	2.735	6,3
Digestio-zerbitzua	10.054	4,4	9.965	5,4	89	0,2
Pediatria eta neonatologia	8.051	3,6	7.881	4,3	170	0,4
Neurologia	7.233	3,2	6.973	3,8	260	0,6
Onkologia medikoa	6.603	2,9	4.802	2,6	1.801	4,2
ORL	5.795	2,6	4.291	2,3	1.504	3,5
Psikiatria	4.545	2,0	4.423	2,4	122	0,3
Kirurgia baskularra eta angiologia	4.434	2,0	3.763	2,1	671	1,6
Kirurgia plastikoa	3.635	1,6	1.638	0,9	1.997	4,6
Neurokirurgia	3.177	1,4	2.952	1,6	225	0,5
Hematologia klinikoa	2.179	1,0	2.147	1,2	32	0,1
Nefrologia	2.004	0,9	1.854	1,0	150	0,3
Bihotzeko kirurgia	1.454	0,6	740	0,4	714	1,7
Toraxeko kirurgia	1.430	0,6	1.224	0,7	206	0,5
Kirurgia pediatrikoa	1.202	0,5	1.146	0,6	56	0,1
Aurpegi-masailetakoko kirurgia	1.069	0,5	917	0,5	152	0,4
Endokrinologia	920	0,4	832	0,5	88	0,2
Onkologia erradioterapikoa	720	0,3	330	0,2	390	0,9
Erreumatologia	682	0,3	681	0,4	1	0,0
Oftalmologia	554	0,2	403	0,2	151	0,4
Errehabilitazioa	131	0,1	41	0,0	90	0,2
Neurofisiologia klinikoa	83	0,0	0	0	83	0,2
Dermatologia	53	0,0	36	0,0	17	0,0
Beste batzuk	3.557	1,6	2.593	1,4	964	2,2
Ezezaguna	317	0,1	0	0	317	0,7
Guztira	226.529	100	183.410	100	43.119	100

7. taula. Ohiko ospitalizazioko altak akutuen ospitale publikoetan eta pribatuetan, adin eta sexu taldeka, EAEko egoiliarren, 2011n

Adin taldea	Guztira		Gizonak		Emakumeak	
	k	%	k	%	k	%
0-14	11.526	5,1	6.676	6,0	4.850	4,2
15-29	15.766	7,0	6.176	5,5	9.590	8,4
30-49	54.419	24,0	19.701	17,6	34.718	30,2
50-64	45.313	20,0	26.931	24,1	18.382	16,0
65-79	60.019	26,5	34.864	31,2	25.155	21,9
>=80	39.485	17,4	17.397	15,6	22.088	19,2
Guztira	226.528	100	111.745	100	114.783	100

3. irudia. Ohiko ospitalizazioko tasak 1.000 biztanleko, akutuen ospitale publikoetan eta pribatuetan, adin eta sexu taldeka, EAEko egoiliarren, 2011n



8. taula. Ohiko ospitalizazioko adierazleak akutuen ospitale publikoetan, lurralde historikoka eta sexuka, EAEko egoiliarrengan, 2011n

Lurralde historikoa	Guztira			Gizonak			Emakumeak		
	Alta kop.	Altak/pertsona	Tasa*	Alta kop.	Altak/pertsona	Tasa*	Alta kop.	Altak/pertsona	Tasa*
Araba	32.214	1,28	112,5	16.104	1,36	113,4	16.110	1,21	111,6
Bizkaia	89.056	1,26	79,3	43.755	1,32	80,2	45.301	1,20	78,5
Gipuzkoa	62.140	1,26	92,3	30.079	1,32	91,0	32.061	1,22	93,4
EAE	183.410	1,26	88,1	89.938	1,33	88,4	93.472	1,21	87,8

* Erabilera-tasa (alta kopurua), 1.000 biztanleko

8b taula. Ohiko ospitalizazioko adierazleak akutuen ospitale pribatuetan, lurralde historikoka eta sexuka, EAEko egoiliarrengan, 2011n

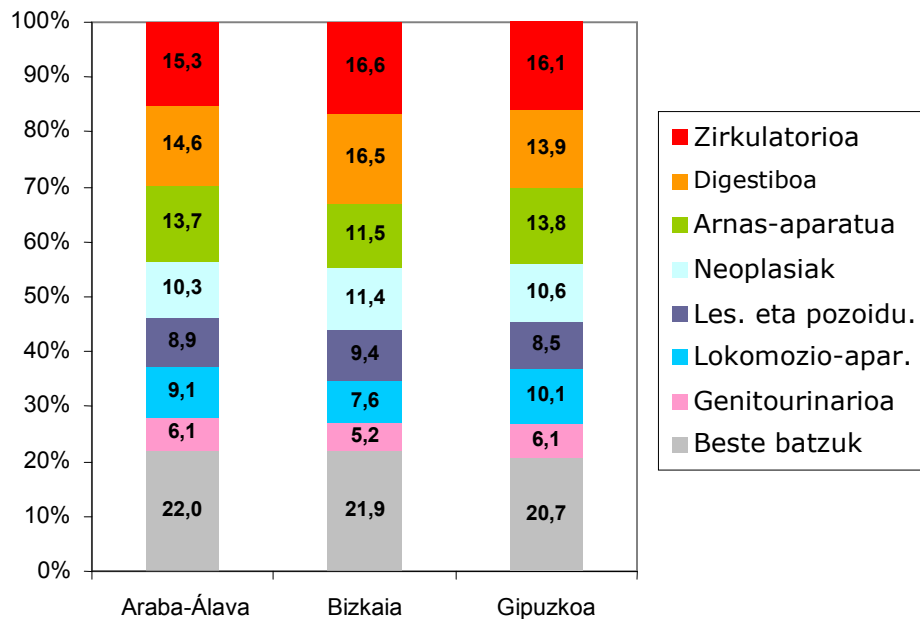
Lurralde historikoa	Guztira			Gizonak			Emakumeak		
	Alta kop.	Altak/pertsona	Tasa*	Alta kop.	Altak/pertsona	Tasa*	Alta kop.	Altak/pertsona	Tasa*
Araba	3.255	1,11	11,4	1.870	1,12	13,2	1.385	1,10	9,6
Bizkaia	22.817	1,15	20,3	10.879	1,18	19,9	11.938	1,13	20,7
Gipuzkoa	16.359	1,18	24,3	8.652	1,21	26,2	7.707	1,15	22,5
EAE	42.431	1,16	20,4	21.401	1,19	21,0	21.030	1,13	19,8

* Erabilera-tasa (alta kopurua), 1.000 biztanleko

9. taula. Ohiko ospitalizazioko altak akutuen ospitale publikoetan eta pribatuetan, diagnosi multzoka eta lurralde historikoka, EAEko egoiliarrengan, 2011n Gizonak, 2011n.

ENS-9-AK diagnosi multzoa	Araba		Bizkaia		Gipuzkoa	
	k	%	k	%	k	%
Eritasun infekzioso eta parasitarioak	316	1,8	1.134	2,1	756	2,0
Neoplasiak	1.857	10,3	6.285	11,4	4.123	10,6
Eritasun endokrino, metaboliko eta inmunitarioak	237	1,3	739	1,3	582	1,5
Odoleko eta organo hematopoietikoko eritasunak	223	1,2	608	1,1	403	1,0
Buru-nahasmenduak	459	2,5	1.395	2,5	775	2,0
Nerbio-sistemako eta zentzumen-organoetako eritasunak	476	2,6	1.625	3,0	1.015	2,6
Zirkulazio-aparatuko eritasunak	2.767	15,3	9.129	16,6	6.251	16,1
Arnas-aparatuko eritasunak	2.475	13,7	6.309	11,5	5.362	13,8
Digestio-aparatuko eritasunak	2.631	14,6	9.077	16,5	5.401	13,9
Aparatu genitourinarioko eritasunak	1.095	6,1	2.832	5,2	2.368	6,1
Larruzaleko eta larruzalpeko ehunetako eritasunak	213	1,2	712	1,3	510	1,3
Aparatu muskulu-eskeletikoko eta ehun konektiboetako eritasunak (lokomozio-aparatua)	1.646	9,1	4.162	7,6	3.929	10,1
Sortzetiko anomaliak	127	0,7	376	0,7	196	0,5
Patologia perinatale	236	1,3	509	0,9	466	1,2
Gaizki definitutako sintomak, seinaleak eta egoerak	1.267	7,0	3.154	5,7	2.196	5,7
Lesioak eta pozoidurak	1.603	8,9	5.157	9,4	3.285	8,5
V kodea	422	2,3	1.755	3,2	1.110	2,9
Kodetu gabe	0	0	2	0,0	7	0,0
Guztira	18.050	100	54.960	100	38.735	100

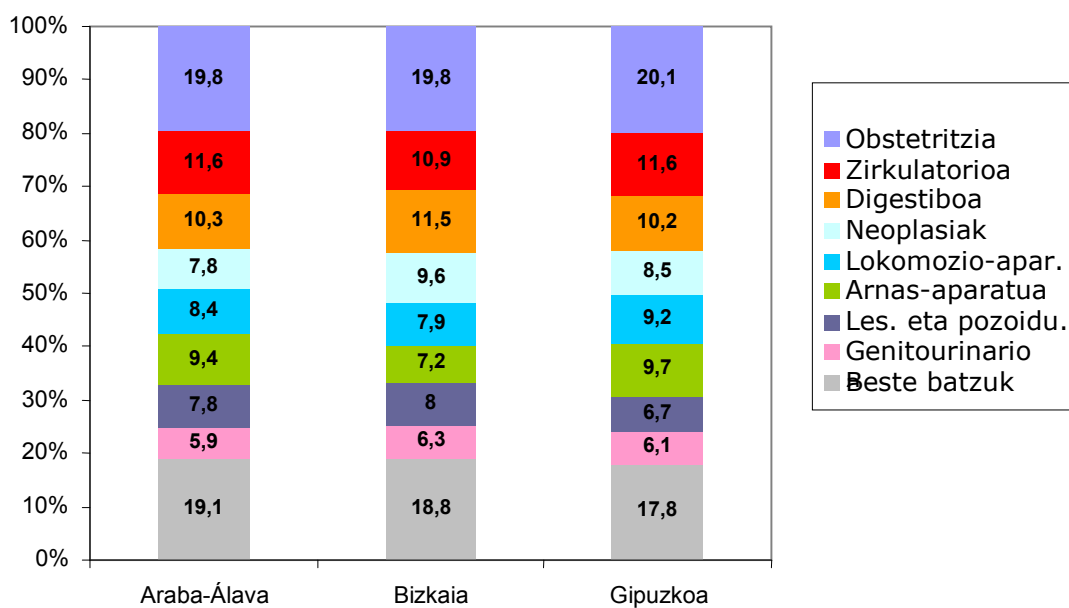
4. irudia. Diagnosi talderik maizkoenak ohiko ospitalizazioan, akutuen ospitale publikoetan eta pribatuetan, EAEko egoiliarrengan, lurralde historikoka. Gizonak, 2.011n.



10. taula. Ohiko ospitalizazioko altak akutuen ospitale publikoetan eta pribatuetan, diagnosi taldeka eta lurralde historikoka, EAEko egoiliarrengan. Emakumeak, 2011n.

ENS-9-AK diagnosi multzoa	Araba		Bizkaia		Gipuzkoa	
	k.	%	k.	%	k.	%
Eritasun infekzioso eta parasitarioak	251	1,4	843	1,5	604	1,5
Neoplasiak	1.365	7,8	5.516	9,6	3.381	8,5
Eritasun endokrinoak, metabolikoak eta immunitarioak	329	1,9	1.022	1,8	820	2,1
Odoleko eta organo hematopoietikoko eritasunak	196	1,1	623	1,1	405	1,0
Buru-nahasmenduak	370	2,1	1.175	2,0	621	1,6
Nerbio-sistemako eta zentzumen-organoko eritasunak	450	2,6	1.601	2,8	980	2,5
Zirkulazio-aparatuko eritasunak	2.041	11,6	6.251	10,9	4.629	11,6
Arnas-aparatuko eritasunak	1.642	9,4	4.122	7,2	3.868	9,7
Digestio-aparatuko eritasunak	1.805	10,3	6.627	11,5	4.047	10,2
Aparatu genitourinarioko eritasunak	1.029	5,9	3.643	6,3	2.422	6,1
Haurdunaldiko, erditzeko eta erdiberriaroko konplikazioak	3.476	19,8	11.402	19,8	8.007	20,1
Larruazaleko eta larruazalpeko ehunetako eritasunak	166	0,9	507	0,9	444	1,1
Aparatu muskulu-eskeletikoko eta ehun konektiboetako eritasunak (lokomozio-aparatua)	1.477	8,4	4.537	7,9	3.647	9,2
Sortzetiko anomaliak	111	0,6	340	0,6	153	0,4
Patologia perinatale	171	1,0	455	0,8	403	1,0
Gaizki definitutako sintomak, seinaleak eta egoerak	925	5,3	2.589	4,5	1.833	4,6
Lesioak eta pozoidurak	1.366	7,8	4.581	8,0	2.671	6,7
V kodea	380	2,2	1.629	2,8	827	2,1
Kodetu gabe	2	0,0	0	0	7	0,0
Guztira	17.552	100	57.463	100	39.769	100

4. irudia. Diagnosi talderik maizkoenak ohiko ospitalizazioan, akutuen ospitale publikoetan eta pribatuetan, EAEko egoiliarrengan, lurralde historikoka. Emakumeak, 2011n.



11. taula. Diagnostiko nagusi maizkoenak (3 digituko diagnosi-kategoriaren arabera), batez besteko adina eta batez besteko egonaldia, ohiko ospitalizazioan, akutuen ospitale publikoetan, EAEko egoiliarrengan, 2011n

Diagnostiko nagusia (ENS-9-AK)	Guztira				Gizonak				Emakumeak			
	Alta kop.	%	B. b. adina	B. b. egonaldia	Alta kop.	%	B. b. adina	B. b. egonaldia	Alta kop.	%	B. b. adina	B. b. egonaldia
428. Bihotz-gutxiegitasuna	4.470	2,4	78,1	7,7	2.356	2,6	75,5	7,8	2.114	2,3	81,0	7,4
574. Kolelitiasia	4.005	2,2	63,0	5,5	1.753	1,9	65,0	6,0	2.252	2,4	61,5	5,0
518. Biriketako beste eritasun batzuk	3.402	1,9	70,8	7,4	1.857	2,1	68,4	7,3	1.545	1,7	73,7	7,5
780. Sintoma orokorrak	3.309	1,8	59,5	4,8	1.925	2,1	58,7	4,8	1.384	1,5	60,7	4,9
645. Haurdunaldi kronologikoki aurreratua	3.263	1,8	32,4	2,5	3.263	3,5	32,4	2,5
715. Osteoartrosia/antzeko eritasunak	3.187	1,7	68,8	7,7	1.349	1,5	66,5	7,7	1.838	2,0	70,5	7,8
486. Zehaztu gabeko organismoak eragindako pneumonia	3.180	1,7	63,5	6,7	1.957	2,2	63,7	6,7	1.223	1,3	63,1	6,6
427. Disrritmia kardiakoak	2.940	1,6	71,1	5,2	1.589	1,8	68,7	5,2	1.351	1,4	73,8	5,2
786. Arnas-aparatuko sintomak eta beste sintoma toraziko batzuk	2.912	1,6	60,0	3,9	1.753	1,9	58,7	3,9	1.159	1,2	61,9	3,9
434. Garuneko arterien buxadura	2.719	1,5	74,3	7,9	1.521	1,7	71,4	7,8	1.198	1,3	77,9	8,0
491. Bronkitis kronikoa	2.627	1,4	73,0	6,7	2.181	2,4	73,5	6,7	446	0,5	70,3	6,9
599. Uretrako eta gernubideetako beste alterazio batzuk	2.520	1,4	66,8	6,4	1.306	1,5	65,4	6,2	1.214	1,3	68,3	6,5
996. Zehaztutako zenbait prozeduretako konplikazioak	2.341	1,3	65,2	10,6	1.330	1,5	64,3	9,7	1.011	1,1	66,4	11,8
550. Iztai-etena	2.260	1,2	62,8	1,6	2.028	2,3	62,8	1,6	232	0,2	62,6	1,7
519. Arnas-aparatuko beste eritasun batzuk	2.222	1,2	72,0	6,4	1.173	1,3	69,0	6,3	1.049	1,1	75,3	6,5
820. Femur-lepoaren haustura	2.158	1,2	81,7	11,6	525	0,6	77,1	11,7	1.633	1,7	83,2	11,6
540. Apendizitis akutua	2.129	1,2	31,6	4,0	1.236	1,4	30,4	4,0	893	1,0	33,2	3,9
414. Eritasun kardiako iskemiko kronikoen beste forma batzuk	1.990	1,1	67,5	5,8	1.528	1,7	66,5	5,9	462	0,5	70,8	5,6
658. Barrunbe eta mintz amniotikoetako beste alterazio batzuk	1.821	1,0	32,3	3,1	1.821	1,9	32,3	3,1
410. Miokardioko infartu akutua	1.809	1,0	67,6	7,9	1.272	1,4	64,6	7,8	537	0,6	74,6	8,1
664. Perineoko eta bulbako trauma erditzean	1.754	1,0	32,2	2,5	1.754	1,9	32,2	2,5
659. Erditzean laguntzeko beste argibide batzuk, bisg	1.725	0,9	34,8	2,9	1.725	1,8	34,8	2,9
188. Maskuriko neoplasia gaiztoa	1.669	0,9	70,3	6,1	1.357	1,5	70,4	6,2	312	0,3	70,3	5,4
656. Amaren tratamenduari eragiten dioten beste fetu- eta plazenta-arazo ezagun edo susmatu batzuk	1.598	0,9	32,5	3,2	1.598	1,7	32,5	3,2
650. Erditzea kasu guztiz normal batean	1.586	0,9	31,4	2,5	1.586	1,7	31,4	2,5

12. taula. Diagnostiko nagusi maizkoenak (3 digituko diagnosi-kategoriaren arabera), batez besteko adina eta batez besteko egonaldia, ohiko ospitalizazioan, akutuen ospitale pribatuetan, EAEko egoiliarrengan, 2011n

Diagnostiko nagusia (ENS-9-AK)	Guztira				Gizonak				Emakumeak			
	Alta kop.	%	B. b. adina	B. b. egonaldia	Alta kop.	%	B. b. adina	B. b. egonaldia	Alta kop.	%	B. b. adina	B. b. egonaldia
717. Belauneko barne-trastornoa	2.342	5,4	45,2	1,2	1.602	7,3	43,1	1,2	740	3,5	49,8	1,2
715. Osteoartrosia/antzeko eritasunak	2.138	5,0	69,3	7,0	887	4,1	66,7	6,9	1.251	5,9	71,2	7,0
550. Iztai-etena	1.701	3,9	59,5	1,3	1.479	6,8	59,3	1,3	222	1,0	60,9	1,3
V58. Ondorengo beste zainketa batzuetarako onarpena eta zehaztu gabeko ondorengo zainketa batzuk	1.244	2,9	60,4	2,2	803	3,7	61,0	2,1	441	2,1	59,3	2,2
574. Kolelitisia	1.038	2,4	57,9	3,1	401	1,8	60,2	3,7	637	3,0	56,4	2,8
414. Bihotzeko eritasun iskemiko kronikoen beste forma batzuk	729	1,7	68,1	2,8	590	2,7	66,9	2,8	139	0,7	73,1	2,5
553. Beste abdomen-eten bat, buxadurarik eta gangrenarik aipatzen ez dela	719	1,7	56,1	2,6	411	1,9	55,4	2,6	308	1,4	57,1	2,6
735. Behatz lodiko deformazio hartua	694	1,6	61,4	1,1	92	0,4	58,2	1,0	602	2,8	62,0	1,1
669. Erditzeko beste konplikazio batzuk, beste inon sailkatu gabeak	651	1,5	34,4	3,7	651	3,1	34,4	3,7
611. Bularretako beste alterazio batzuk	595	1,4	37,4	1,4	47	0,2	35,5	1,2	548	2,6	37,6	1,4
454. Beheko gorputz-adarretako barize-benak	587	1,4	50,6	1,1	204	0,9	47,9	1,2	383	1,8	52,0	1,1
185. Prostatako neoplasia gaiztoa	578	1,3	68,5	4,1	578	2,7	68,5	4,1
V70. Azterketa mediko orokorra	565	1,3	70,9	3,7	195	0,9	65,7	2,8	370	1,7	73,7	4,1
780. Sintoma orokorrak	563	1,3	59,8	2,4	294	1,3	58,1	2,6	269	1,3	61,7	2,3
726. Elkargune periferikoetako tendinitisa eta harekin lotutako sindromeak	549	1,3	51,5	1,8	302	1,4	49,5	1,7	247	1,2	54,0	1,8
470. Sudur-trenkada desbideratua	526	1,2	38,7	1,3	323	1,5	38,9	1,3	203	1,0	38,3	1,2
427. Disritmia kardiakoak	511	1,2	70,0	2,7	291	1,3	67,4	2,5	220	1,0	73,5	3,0
174. Emakumeen bularretako neoplasia gaiztoa	485	1,1	58,9	4,6	485	2,3	58,9	4,6
428. Bihotz-gutxiegitasuna	443	1,0	79,6	6,9	237	1,1	76,5	7,1	206	1,0	83,1	6,7
650. Erditzea kasu guztiz normal batean	417	1,0	33,4	2,9	417	2,0	33,4	2,9
836. Belauneko lokadura	413	1,0	47,2	1,2	262	1,2	45,0	1,2	151	0,7	51,1	1,1
996. Zehaztutako zenbait prozeduretako konplikazioak	404	0,9	62,3	6,1	186	0,9	63,3	5,5	218	1,0	61,4	6,6
424. Endokardioko beste eritasun batzuk	397	0,9	72,9	8,0	244	1,1	71,4	7,8	153	0,7	75,2	8,2
727. Sinobiako, tendoiko eta poltsako beste trastorno batzuk	384	0,9	54,1	1,4	212	1,0	50,3	1,4	172	0,8	58,8	1,4
455. Hemorroideak	373	0,9	52,0	1,3	222	1,0	51,7	1,2	151	0,7	52,3	1,3

13. taula Diagnostiko nagusi maizkoenak (3 digituko diagnosi-kategoriaren arabera), batez besteko adina eta batez besteko egonaldia ohiko ospitalizazioan, akutuen ospitale publiko eta pribatuetan, zerbitzuko, EAEko biztanleei dagokienez, 2011n

GNS-9-AK Diagnostiko nagusia	Alta kopurua	%	B. b. adina	B.b. egonaldia
BARNE MEDIKUNTZA				
428. Bihotz-gutxiegitasuna (BG)	1.927	6,4	80,8	7,6
486. Zehaztu gabeko organismoak eragindako pneumonia	1.550	5,1	73,8	7,4
599. Uretrako eta gernubideetako beste alterazio batzuk	1.423	4,7	76,6	6,9
519. Arnas aparatuko beste gaixotasun batzuk	1.390	4,6	77,9	6,6
518. Biriketako beste gaixotasun batzuk	1.298	4,3	78,8	7,1
OBSTETRIZIA ETA GINEKOLOGIA				
645. Haurdunaldi kronologikoki aurreratua	3.302	11,1	32,4	2,5
658. Barrunbe eta mintz amniotikoetako beste alterazio batzuk	2.045	6,9	32,5	3,1
650. Erditzea kasu guztiz normal batean	1.979	6,7	31,8	2,6
664. Perineoko eta bulbako trauma erditzean	1.943	6,5	32,3	2,5
659. Erditzean laguntzeko beste argibide batzuk, bisg	1.875	6,3	35	3
TRAUMATOLOGIA				
715. Osteoartrosia/antzeko gaixotasunak	5.137	18,1	68,9	7,4
717. Belauneko barne-trastornoa	3.508	12,4	46,3	1,2
820. Femur-lepoaren haustura	2.430	8,6	81,1	11,1
735. Behatz lodiko deformazio hartua	1.455	5,1	61,1	1,2
996. Zehaztutako zenbait prozeduretako konplikazioak	1.179	4,2	67,8	13,4
KIRURGIA OROKORRA ETA DIGESTIO-APARATUKO KIRURGIA				
574. Kolelitiasia	4.086	14,5	60	4,3
550. Iztai-hernia	3.840	13,6	62	1,4
553. Beste abdomen-hernia bat, buxadurarik eta gangrenarik aipatzen ez dela	2.018	7,1	58,3	3,1
540. Apendizitis akutua	1.977	7	36,2	3,7
153. Koloneko neoplasia gaiztoa	1.254	4,4	69,3	12,1
KARDIOLOGIA				
428. Bihotz-gutxiegitasuna (BG)	2.464	15,5	76,8	7,3
427. Disritmia kardiakoak	2.308	14,5	70,4	4,6
414. Bihotzeko gaixotasun iskemiko kronikoen beste forma batzuk	2.196	13,8	67,6	4,1
786. Arnas aparatuko sintomak eta beste sintoma toraziko batzuk	1.981	12,4	65,2	3,8
410. Miokardioko infartu akutua	1.628	10,2	66,8	7,8
PNEUMOLOGIA				
518. Biriketako beste gaixotasun batzuk	1.606	13,9	71	6,6
491. Bronkitis kronikoa	1.573	13,6	71,8	5,9
486. Zehaztu gabeko organismoak eragindako pneumonia	1.262	10,9	67,3	5,5
493. Asma	948	8,2	60,6	5,4
780. Sintoma orokorrak	567	4,9	58,2	1,6

UROLOGIA				
188. Maskuriko neoplasia gaiztoa	1.844	16,5	69,9	5,5
592. Giltzurruneko eta ureterreko harria	1.265	11,3	52,4	3,9
600. Prostatako hiperplasia	1.099	9,8	69,5	4,7
185. Prostatako neoplasia gaiztoa	1.031	9,2	66,2	5,4
599. Uretrako eta gernubideetako beste alterazio batzuk	867	7,7	67,6	5,2

DIGESTIO-APARATUA				
574. Kolelitasia	748	7,4	70,7	7,8
577. Gaixotasun pankreatikoak	650	6,5	62,8	9,6
571. Gibeledko gaixotasuna eta zirrosi kronikoa	586	5,8	60,1	10,9
578. Hesteetako odoljariora	574	5,7	71,7	7,5
789. Abdomena eta pelbisa inplikatzen duten beste sintoma batzuk	509	5,1	56,2	5,7

PEDIATRIA ETA NEONATOLOGIA				
765. Haurdunaldi laburtuarekin eta jaiotzean pisu txikia izatearekin lotutako gaitzak	690	8,6	0	21,2
466. Bronkitis eta bronkiolitis akutuak	547	6,8	0,3	5,1
780. Sintoma orokorrak	436	5,4	2,8	2,8
774. Beste ikterizia perinatal batzuk	431	5,4	0	2,4
493. Asma	369	4,6	3,7	3,2

NEUROLOGIA				
434. Garuneko arterien buxadura	2.272	31,5	73,8	7,5
435. Garun-iskemia iragankorra	552	7,6	72,5	4,1
345. Epilepsia eta krisi errepikariak	518	7,2	54,9	4,9
780. Sintoma orokorrak	397	5,5	66,1	4,1
431. Garun barruko odoljariora	269	3,7	74,8	8,5

ONKOLOGIA MEDIKOA				
v58. Geroko beste zainketa batzuk eta geroko arreta bizg	1.519	23	59,3	2,8
197. Bigarren mailako neoplasia gaiztoa Arnas eta digestio-aparatua	450	6,8	63,2	9,9
162. Trakeako, bronkiotako eta biriketako neoplasia gaiztoa	372	5,6	62,9	9,2
198. Zehaztutako beste toki batzuetako bigarren mailako neoplasia gaiztoa	302	4,6	60,5	10,5
288. Globulu zurietako gaixotasunak	294	4,5	57,6	5,9

ORL				
474. Amigdaletako eta adenoideetako gaixotasun kronikoa	1.071	18,7	11,7	1,1
470. Sudur-trenkada desbideratuta	777	13,6	39,2	1,4
478. Goiko arnasbideetako beste gaixotasun batzuk	427	7,5	50,3	2,4
475. Abzesu peritonsilarra	414	7,2	34,3	2,9
471. Sudurreko polipoak	304	5,3	49,9	1,5

PSIKIATRIA				
295. Nahasmendu eskizofrenikoak	924	20,3	39,5	18
296. Umorearen nahasmendu episodikoak	683	15	49,1	20,1
303. Alkoholarekiko mendekotasunaren sindromea	313	6,9	47,2	11,5
298. Beste psikosi ez-organiko batzuk	288	6,3	35,8	15,5
300. Antzietate- eta disoziazio-nahasmenduak eta nahasmendu somatomorfoak	275	6,1	45,8	12,4

KIRURGIA BASKULARRA ETA ANGIOLOGIA				
454. Beheko gorputz-adarretako barize-benak	1.264	28,6	51,1	1,1
440. Ateroesklerosia	1.058	23,9	71,3	9,9
453. Beste bena-enbolia edo tronbosi bat	310	7	66,3	3,7
441. Aorta-aneurisma eta disezioa	274	6,2	70,2	8,7
433. Garun aurreko arterien buxadura eta estenosia	218	4,9	68,6	4,7

KIRURGIA PLASTIKOA				
611. Bularretako beste alterazio batzuk	730	20,3	37,2	1,7
v51. Kirurgia plastikoko susperraldia	356	9,9	50,1	4,1
173. Larruazaleko beste neoplasia gaizto batzuk	275	7,6	76	2,6
278. Gehiegizko pisua, obesitatea eta beste gainelikadura mota batzuk	138	3,8	41,3	2,4
272. Lipido-metabolismoaren gaitzak	133	3,7	44,8	2,3

NEUROKIRURGIA				
722. Ornoarteko diskoko trastornoa	468	14,7	47,4	5,5
852. Odoljario subaraknoidea/subudurala/estrudurala, lesio ondoren	247	7,8	71,3	9
191. Garuneko neoplasia gaiztoa	215	6,8	61,6	11,8
431. Garun barruko odoljarioa	201	6,3	70,1	14,7
850. Kontusioa (garuneko kommozioa barne)	189	6	58,1	2,2

HEMATOLOGIA KLINIKOA				
v58. Geroko beste zainketa batzuk eta geroko arreta bizg	462	21,2	56,2	8,5
202. Ehun linfoideetako eta histiozitikoetako beste neoplasia gaizto batzuk	161	7,4	64,3	20,1
203. Neoplasia immunoproliferatiboa eta mieloma anizkoitza	137	6,3	67,7	19,7
205. Leuzemia mieloidea	103	4,7	65,4	20,4
288. Globulu zurietako gaixotasunak	99	4,5	59,2	9

NEFROLOGIA				
584. Giltzurruneko gutxiegitasuna	321	16	71,7	9,4
585. Nefropatia kronikoa	212	10,6	59,9	3,5
996. Zehaztutako zenbait prozeduretako konplikazioak	152	7,6	59,9	9,9
403. Giltzurruneko gaixotasun hipertentsibo kronikoa	116	5,8	59,4	17,2
276. Oreka osmotikoarekin/ elektrolitikoarekin/ azido basikoaren orekarekin loturiko gaitzak	72	3,6	73,8	6,3

BIHOTZEKO KIRURGIA				
424. Endokardioko beste gaixotasun batzuk	541	37,2	70,6	11,9
414. Bihotzeko gaixotasun iskemiko kronikoen beste forma batzuk	223	15,3	65,5	12,9
440. Ateroesklerosia	80	5,5	71,6	2,7
996. Zehaztutako zenbait prozeduretako konplikazioak	77	5,3	68,1	11,8
441. Aorta-aneurisma eta disezioa	72	5	63,4	11,4

TORAXEKO KIRURGIA				
162. Trakeako, bronkioetako eta biriketako neoplasia gaiztoa	299	20,9	64,2	9,9
512. Pneumotorax	260	18,2	38,1	6,7
807. Saihets-hezur(ra)ren, bularrezurraren, laringearen eta trakearen haustura	183	12,8	66,3	5,5
197. Bigarren mailako neoplasia gaiztoa Arnas eta digestio-aparatua	114	8	62,2	6,9
511. Pleuresia	77	5,4	64,7	5,4

14. taula. Lehen prozedura kirurgikorik maizkoena (CCSren kategoriaren arabera), batez besteko adina eta batez besteko egonaldia, ohiko ospitalizazioan, akutuen ospitale publikoetan, EAEko egoiliarrengan, 2011n

Lehen prozedura kirurgikoaren CCS kategoria	Guztira				Gizonak				Emakumeak			
	Alta kop.	%	B. b. adina	B. b. egonaldia	Alta kop.	%	B. b. adina	B. b. egonaldia	Alta kop.	%	B. b. adina	B. b. egonaldia
Erditzean laguntzeko beste prozed. batzuk	12.117	14,8	32,4	2,6	12.117	25,3	32,4	2,6
Forzepsarekiko edo bentosarekiko erditzea eta ipurdiz aurrerako aurkezpeneko erauzketa	3.369	4,1	32,7	2,8	3.369	7,0	32,7	2,8
Kolezistektomia eta hodi komunaren esplorazioa	2.704	3,3	59,4	4,3	1.142	3,4	61,8	5,1	1.562	3,3	57,6	3,7
Aldakak erabat edo zati bat ordeztea	2.479	3,0	72,5	10,7	1.112	3,3	67,4	9,8	1.367	2,9	76,6	11,3
Iztai- eta iztar-etena konpontzea	2.413	2,9	63,3	1,8	2.048	6,0	62,9	1,7	365	0,8	65,0	2,5
Angioplastia koronario transluminal azal-zeharrekoa (AKTA)	2.388	2,9	65,5	6,6	1.820	5,4	64,1	6,5	568	1,2	69,9	6,9
Zesarea	2.268	2,8	33,3	5,3	2.268	4,7	33,3	5,3
Apendizektomia	2.185	2,7	31,2	3,9	1.252	3,7	29,9	4,0	933	1,9	32,9	3,9
Uretran zeharreko eszisioa, drainatzea edo gernu-buxadura kentzea	1.932	2,4	68,3	4,0	1.521	4,5	68,8	4,1	411	0,9	66,2	3,8
Erauzketa kolorrektala	1.899	2,3	67,0	14,0	1.179	3,5	66,7	14,1	720	1,5	67,4	14,0

15. taula. Lehen prozedura kirurgikorik maizkoena (CCS kategoriaren arabera), batez besteko adina eta batez besteko egonaldia, ohiko ospitalizazioan, akutuen ospitale pribatuetan, EAEko egoiliarrengan, 2011n

Lehen prozedura kirurgikoaren CCS kategoria	Guztira				Gizonak				Emakumeak			
	Alta kop.	%	B. b. adina	B. b. egonaldia	Alta kop.	%	B. b. adina	B. b. egonaldia	Alta kop.	%	B. b. adina	B. b. egonaldia
Artroskopia	2.007	7,0	43,3	1,3	1.356	9,6	41,3	1,3	651	4,4	47,4	1,3
Iztai- eta iztar-etena konpontzea	1.724	6,0	59,8	1,4	1.486	10,6	59,4	1,4	238	1,6	62,1	1,5
Belauneko artroplastia	1.385	4,8	68,2	6,9	500	3,6	64,5	6,5	885	6,0	70,3	7,1
Beste prozedura terapeutiko batzuk ebakuntza-gela erabilita larruazalaren eta bularraren gainean	1.374	4,8	39,0	1,6	279	2,0	34,7	1,4	1.095	7,5	40,1	1,6
Erditzean laguntzeko beste prozed. batzuk	1.140	4,0	33,9	2,9	1.140	7,8	33,9	2,9
Belauneko kartilago semilunarraren eszisioa	1.088	3,8	50,4	1,1	734	5,2	48,0	1,1	354	2,4	55,4	1,1
Aldakak erabat edo zati bat ordeztea	966	3,4	68,8	7,9	491	3,5	65,5	7,6	475	3,2	72,3	8,2
Kolezistektomia eta hodi komunaren esplorazioa	889	3,1	56,4	3,0	323	2,3	58,2	3,3	566	3,9	55,3	2,8
Beste prozedura terapeutiko batzuk muskuluen eta tendoiaren gainean	834	2,9	52,5	1,7	568	4,0	50,9	1,5	266	1,8	55,9	2,0
Zesarea	776	2,7	34,9	5,0	776	5,3	34,9	5,0

16. taula. Kirurgia handi anbulatorioko (kha) alta kopurua eta alten batez besteko adina, eta beste prozesu anbulatorio batzuetako alta kopurua, akutuen ospitale publikoetan eta pribatuetan, ospitale motaka, EAEko egoiliarrengan, 2011n

Ospitale mota/Ospitalea		Kha altak	Kha kasuen b.b. adina	Beste proz. anbulat. batzuk*
Akutuen osp. publikoak	Santiago	1.722	64,3	154
	Txagorritxu	4.901	63,0	311
	Bidasoa	1.260	62,1	582
	Debagoiena	1.290	65,1	66
	Donostia	8.400	60,9	812
	Zumarraga	1.612	64,5	153
	Mendaro	1.795	61,9	85
	Gurutzeta	10.473	54,7	1.919
	San Eloy	2.424	70,4	72
	Basurtu	5.202	60,1	1.842
	Galdakao	3.571	65,3	422
	Guztira	42.650	60,9	6.418
	Akutuen osp. pribatuak	La Esperanza	124	49,1
San Jose Poliklinika		720	54,5	2.228
V. Pilar		1.201	51,3	397
Onkologikoa		3	59,3	10
Mutualia-Pakea		53	46,1	20
Gipuzkoako Poliklinika		1.311	46,8	2.370
Quirón-Donostia		437	45,0	129
Asuncion		1.244	63,2	381
Indautxu		252	46,4	65
Vic. San Sebastián		1.692	53,3	6.654
Virgen Blanca		926	47,6	575
Gurutze Gorria-Bilbo		3.367	63,1	381
Mutualia-Ercilla		316	45,2	203
Sanat. Bilbaino		815	55,9	144
Guimón		1.692	62,5	710
Intermutual		262	43,0	174
S. Juan Dios-Santurtzi		1.790	57,6	1.785
Quirón-Bizkaia		279	46,0	145
Guztira		16.484	55,8	16.492
GUZTIRA		59.134	59,5	22.910

*Honako hauek dira barne: 0 eguneko egonaldiko eta beste ospitale batzuetara lekualdatu ez diren 2.866 sarrera, borondatezko altak edo heriotzak

17. taula. Lehen prozedura kirurgikorik maizkoena (CCS kategoriaren arabera) eta kirurgia handi anbulatorioko batez besteko adina, akutuen ospitale publikoetan, EAEko egoiliarrengan, 2011n

Lehen prozedura kirurgikoaren CCS kategoria	Guztira			Gizonak			Emakumeak		
	Alta kop.	%	B. b. adina	Alta kop.	%	B. b. adina	Alta kop.	%	B. b. adina
Kristalinoko eta kataratetako prozedurak	18.456	43,3	74,4	7.554	42,6	73,2	10.902	43,8	75,2
Begi barruko beste prozedura terapeutiko batzuk	2.853	6,7	72,5	1.267	7,1	70,7	1.586	6,4	73,9
Nerbio periferikoaren deskonpresioa	1.556	3,6	57,3	457	2,6	58,6	1.099	4,4	56,8
Dilatazioa, legratua eta xurgapena erditze edo abortu ondoren	1.445	3,4	34,0	.	.	.	1.445	5,8	34,0
Beste prozedura terapeutiko batzuk betazalen, konjuntibaren eta kornearen gainean	1.254	2,9	64,2	519	2,9	61,7	735	3,0	66,1
Beste prozedura terapeutiko batzuk muskuluen eta tendoien gainean	1.138	2,7	49,6	559	3,1	49,4	579	2,3	49,8
Utero-lepoaren eta uteroaren beste eszisio bat	852	2,0	49,5	.	.	.	852	3,4	49,5
Iztai- eta iztar-etena konpontzea	844	2,0	47,2	698	3,9	48,4	146	0,6	41,3
Beste prozed. terapeutiko batzuk, ebakuntza-gela erabilita, arnas-aparatuaren gainean	815	1,9	50,8	513	2,9	54,3	302	1,2	44,9
Hortzen gaineko prozedurak	788	1,8	32,5	339	1,9	34,4	449	1,8	31,1

18. taula. Lehen prozedura kirurgikorik maizkoena (CCS kategoriaren arabera) eta batez besteko adina, kirurgia handi anbulatorioan, akutuen ospitale pribatuetan, EAEko egoiliarrengan, 2011n

Lehen prozedura kirurgikoaren CCS kategoria	Guztira			Gizonak			Emakumeak		
	Alta kop.	%	B. b. adina	Alta kop.	%	B. b. adina	Alta kop.	%	B. b. adina
Kristalinoko eta kataratetako prozedurak	3.936	24,4	72,8	1.500	22,3	72,0	2.436	25,9	73,3
Beheko gorputz-adarreko barize-benak kentzea	1.555	9,6	51,0	523	7,8	50,0	1.032	11,0	51,5
Nerbio periferikoaren deskonpresioa	1.365	8,5	55,2	434	6,4	53,8	931	9,9	55,9
Beste prozedura terapeutiko batzuk muskuluen eta tendoien gainean	1.175	7,3	53,3	515	7,6	51,6	660	7,0	54,6
Belauneko kartilago semilunarraren eszisioa	825	5,1	49,8	578	8,6	47,4	247	2,6	55,4
Artroskopia	758	4,7	46,7	548	8,1	45,3	210	2,2	50,5
Bunionektomia edo oinetako behatzen deformazioak konpontzea	495	3,1	60,4	81	1,2	59,2	414	4,4	60,6
Beste prozedura terapeutiko batzuk betazalen, konjuntibaren eta kornearen gainean	448	2,8	59,1	166	2,5	59,2	282	3,0	59,0
Larruazal-mentaketa	387	2,4	65,5	196	2,9	64,7	191	2,0	66,2
Iztai- eta iztar-etena konpontzea	347	2,2	52,1	297	4,4	52,9	50	0,5	47,9

19. taula. Kirurgia handi ambulatorioko 25 prozesurik maizkoenentzako eta kirurgia handiko prozesu guztientzako ambulorizazio-ehunekoa, akutuen ospitale publikoetan, EAEko egoiliarrengan, 2011n

CCS kategoriaren arabeko prozedurak	Guztira		Kirurgia handi ambulatorioa		Ambulatorizazio %
	Proz ko.	%	Proz ko.	%	
015-Kristalinoko eta kataratetako prozedurak	37.161	21,5	37.002	57,9	% 99,6
020-Begi barruko beste prozedura terapeutiko batzuk	3.310	1,9	3.216	5,0	% 97,2
006-Nerbio periferikoaren deskonpresioa	1.732	1,0	1.575	2,5	% 90,9
127-Dilatazioa, legratua eta xurgapena erditze edo abortu ondoren	2.036	1,2	1.446	2,3	% 71,0
019-Beste prozedura terapeutiko batzuk betazalen, konjuntibaren eta kornearen gainean	1.475	0,9	1.341	2,1	% 90,9
160-Beste prozedura terapeutiko batzuk muskuluen eta tendoen gainean	3.164	1,8	1.263	2,0	% 39,9
149-Artroskopia	3.560	2,1	878	1,4	% 24,7
125-Utero-lepoaren eta uteroaren beste eszisio bat	1.321	0,8	866	1,4	% 65,6
085-Iztai- eta iztar-etena konpontzea	3.367	2,0	855	1,3	% 25,4
030-Amigdalektomia edo adenoidektomia	1.805	1,0	853	1,3	% 47,3
042-Beste prozed. terapeutiko batzuk, arnas-aparatuaren gainean, ebakuntza-gela erabilita	1.448	0,8	840	1,3	% 58,0
151-Belauneko kartilago semilunarraren eszisioa	1.735	1,0	734	1,1	% 42,3
132-Beste proz. terapeutiko batzuk, emakume-organoen gainean, ebakuntza-gela erabilita	1.204	0,7	693	1,1	% 57,6
143-Bunionektomia edo oinetako behatzen deformazioak konpontzea	1.785	1,0	690	1,1	% 38,7
029-Hortzen gaineko prozedurak	757	0,4	689	1,1	% 91,0
174-Beste prozedura terapeutiko batzuk larruazalaren eta bularraren gainean, ebakuntza-gela erabili gabe	839	0,5	679	1,1	% 80,9
120-Obulutegiaren gaineko beste interbentzio batzuk	1.090	0,6	634	1,0	% 58,2
170-Larruazal-lesioaren eszisioa	830	0,5	623	1,0	% 75,1
033-Beste proz. terapeutiko batzuk sudurraren, ahoaren eta faringearren gainean, ebakuntza-gela erabilita	1.646	1,0	557	0,9	% 33,8
014-Glaukomaren gaineko prozedurak	491	0,3	487	0,8	% 99,2
053-Beheko gorputz-adarreko barize-benak kentzea	1.735	1,0	486	0,8	% 28,0
118-Beste proz. terapeutiko batzuk gizon-genitalen gainean, ebakuntza-gela erabilita	985	0,6	482	0,8	% 48,9
166-Bularreko lunpektomia eta kuadrantektomia	1.402	0,8	462	0,7	% 33,0
016-Erretina-urratzea eta -askatzea konpontzea	479	0,3	442	0,7	% 92,3
021-Beste proz- terapeutiko batzuk begiz kanpoko muskuluen eta orbitaren gainean	535	0,3	400	0,6	% 74,8
.../...					
Guztira	172.360	100	63.872	100	% 37,1

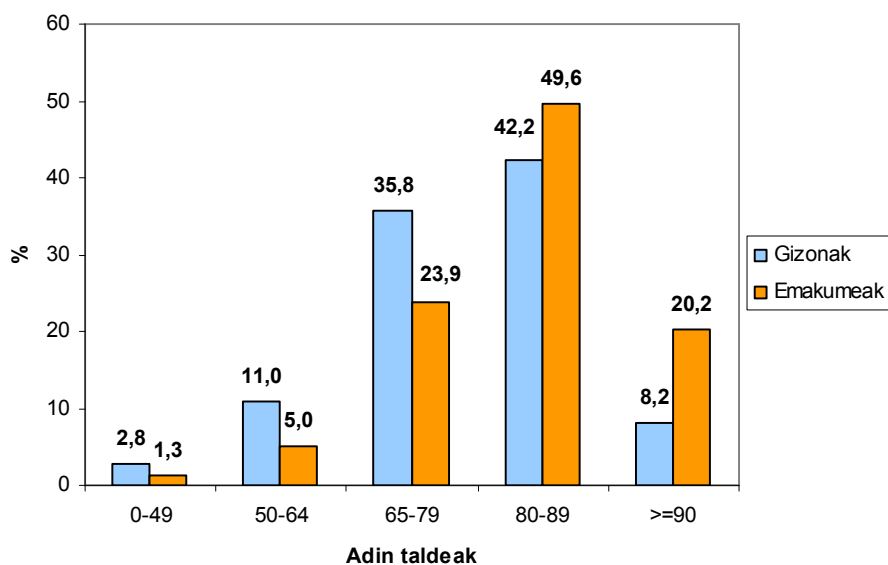
20. taula. Kirurgia handi ambulatorioko 25 prozesurik maizkoenentzako eta kirurgia handiko prozesu guztientzako ambulatoriozazio-ehunekoa, akutuen ospitale pribatuetan, EAEko egoiliarrengan, 2011n

CCS kategoriaren arabeko prozedurak	Guztira		Kirurgia handi ambulatorioa		Ambulatoriozazio %
	Proz ko.	%	Proz ko.	%	
015-Kristalinoko eta kataratetako prozedurak	6.287	10,6	6.235	30,2	% 99,2
149-Artroskopia	5.938	10,0	1.661	8,0	% 28,0
053-Beheko gorputz-adarreko barize-benak kentzea	2.060	3,5	1.624	7,9	% 78,8
006-Nerbio periferikoaren deskonpresioa	1.582	2,7	1.364	6,6	% 86,2
151-Belauneko kartilago semilunarraren eszisia	2.834	4,8	1.279	6,2	% 45,1
160-Beste prozedura terapeutiko batzuk muskuluen eta tendoiaren gainean	2.418	4,1	1.235	6,0	% 51,1
143-Bunionektomia edo oinetako behatzen deformazioak konpontzea	1.449	2,4	580	2,8	% 40,0
061-Beste prozedura batzuk burukoez eta lepokoez besteko basoetan	2.438	4,1	493	2,4	% 20,2
019-Beste prozedura terapeutiko batzuk betazalen, konjuntibaren eta kornearen gainean	659	1,1	487	2,4	% 73,9
172-Larruazal-mentaketa	671	1,1	433	2,1	% 64,5
085-Iztai- eta iztar-etena konpontzea	2.136	3,6	369	1,8	% 17,3
120-Obulutegiaren gaineko beste interbentzio batzuk	451	0,8	298	1,4	% 66,1
162-Beste proz. terapeutiko batzuk giltzaduren gainean, ebakuntza-gela erabilia	861	1,5	292	1,4	% 33,9
125-Utero-lepoaren eta uteroaren beste eszisia bat	463	0,8	283	1,4	%61,1
175-Beste proz. terapeutiko batzuk larruazalaren eta bularraren gainean, ebakuntza-gela erabilia	1.901	3,2	277	1,3	%14,6
127-Dilatazioa, legratua eta xurgapena erditze edo abortu ondoren	282	0,5	234	1,1	% 83,0
170-Larruazal-lesioaren eszisia	289	0,5	217	1,0	% 75,1
142-Hezuraren eszisia partziala	475	0,8	208	1,0	% 43,8
009-Beste proz. terapeutiko batzuk nerbio-sistemaren gainean, ebakuntza-gela erabilia	280	0,5	143	0,7	% 51,1
096-Beste proz. terapeutiko batzuk beheko traktu gastrointestinalaren gainean, ebakuntza-gela erabilia	628	1,1	136	0,7	% 21,7
086-Beste eten-konponketa bat	837	1,4	129	0,6	% 15,4
175-Beste proz. terapeutiko batzuk larruazalaren eta bularraren gainean, ebakuntza-gela erabili gabe	158	0,3	128	0,6	% 81,0
033-Beste proz. terapeutiko batzuk sudurraren, ahoaren eta faringearren gainean, ebakuntza-gela erabilia	731	1,2	125	0,6	% 17,1
045-Angioplastia koronario transluminal azal-zeharrekoa (AKTA)	829	1,4	119	0,6	% 14,4
063-Beste proz. terapeutiko kardiobaskular batzuk, ebakuntza-gela erabili gabe	789	1,3	112	0,5	%14,2
.../...					
Guztira	59.289	100	20.668	100	% 34,9

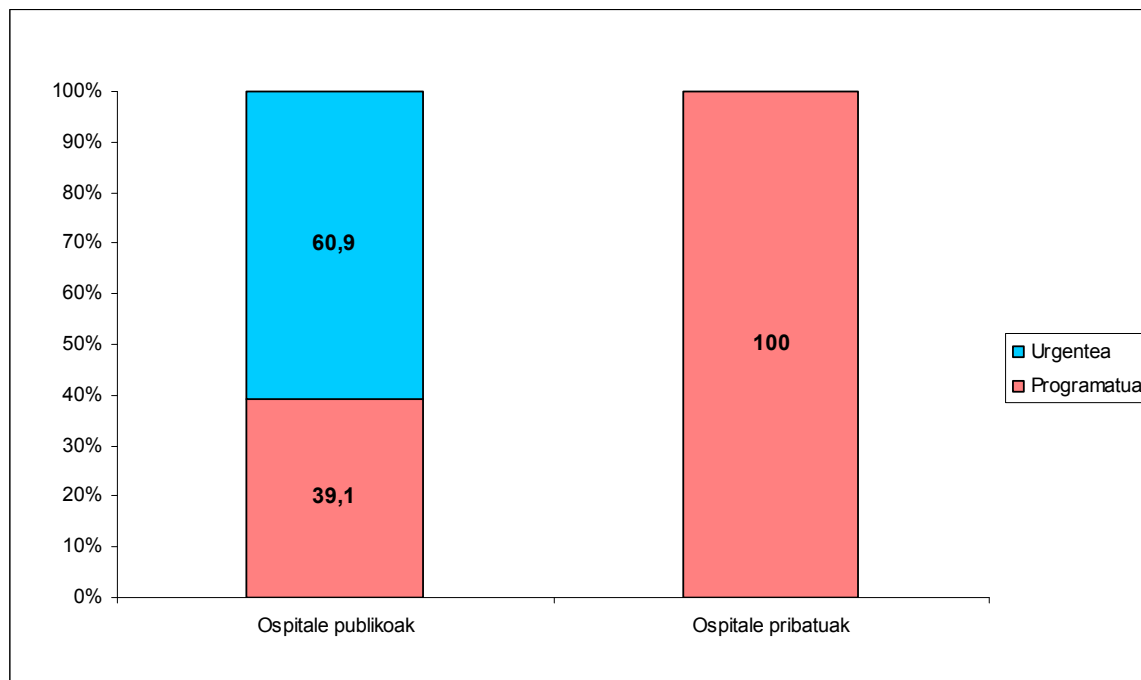
21. taula. Ohiko ospitalizazioko alden batez besteko adina eta batez besteko egonaldia egonaldi ertain-luzeko ospitale publikoetan eta pribatuetan, ospitale motaren eta ospitalearen arabera, EAEko egoiliarrengan, 2011n

Ospitale mota/Ospitalea		Alta kop.	B. b. adina	B. b. egonaldia
Egonaldi e.l. ospitale publikoak	Leza	453	74,6	39,1
	Amara	1.347	76,4	21,5
	Santa Marina	5.065	82,5	11,7
	Gorliz	2.041	75,4	21,8
	Guztira	8.906	79,6	16,9
Egonaldi e.l. ospitale pribatuak	Araba Klinika	117	77,9	78,7
	Matia	1.182	81,3	26,9
	Guztira	1.299	81,0	31,6
GUZTIRA		10.205	79,7	18,8

6. irudia. Ohiko ospitalizazioko altak egonaldi ertain-luzeko ospitale publikoetan eta pribatuetan, adin eta sexu taldearen arabera, EAEko egoiliarrengan, 2011n



7. irudia. Ohiko ospitalizazioko kasuetako sarrera mota, egonaldi ertain-luzeko ospitaleetan, EAEko egoiliarrengan, 2011n



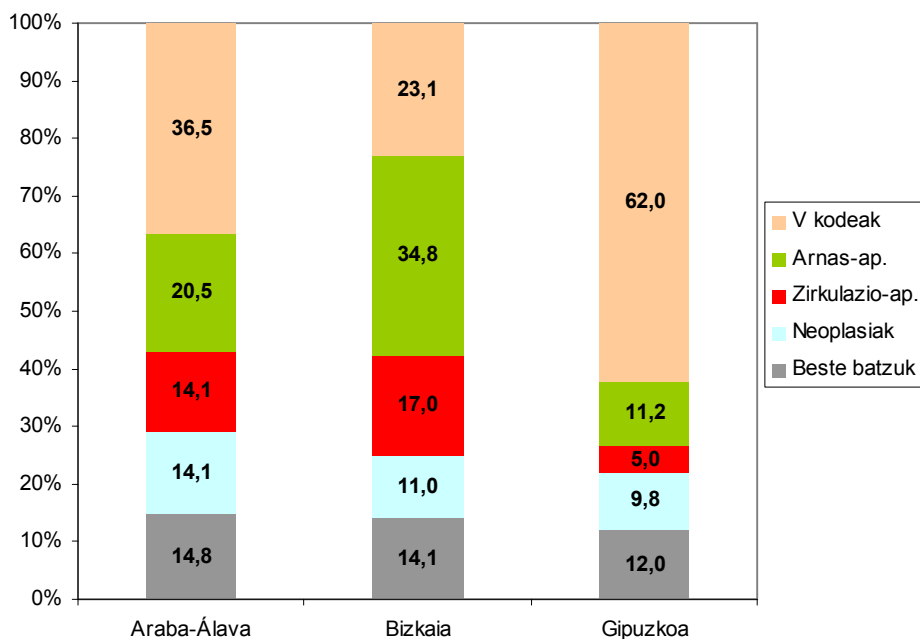
22. taula. Ohiko ospitalizazioko kasuetako alta mota, egonaldi ertain-luzeko ospitaleetan, EAEko egoiliarrengan, 2011n

Alta mota	Egonaldi e.l. ospitale publikoak		Egonaldi e.l. ospitale pribatuak	
	K	%	K	%
Etxekoa	6.328	71,1	559	43,0
Heriotza	1.930	21,7	412	31,7
Beste ospitale b. lekualdatzea	328	3,7	66	5,1
Gizarte-egoitzara lekualdatzea	267	3,0	248	19,1
Borondatezko alta	17	0,2	8	0,6
Beste batzuk	36	0,4	6	0,5
Guztira	8.906	100	1.299	100

23. taula. Ohiko ospitalizazioko altak, egonaldi ertain-luzeko ospitale publikoetan eta pribatuetan, diagnosi taldearen eta lurralde historikoaren arabera, EAEko egoiliarrengan. 2011. Bi sexuak.

ENS-9-AK Diagnosi multzoa	Araba		Bizkaia		Gipuzkoa	
	k	%	k	%	k	%
Eritasun infekzioso eta parasitarioak	6	0,9	139	2,0	21	0,8
Neoplasiak	99	14,1	767	11,0	247	9,8
Eritasun endokrinoak, metabolikoak eta immunitarioak	5	0,7	71	1,0	22	0,9
Odoleko eta organo hematopoietikoko eritasunak	8	1,1	24	0,3	18	0,7
Buru-nahasmenduak	8	1,1	22	0,3	16	0,6
Nerbio-sistemako eta zentzumen-organoko eritasunak	17	2,4	20	0,3	22	0,9
Zirkulazio aparatuko gaixotasuna	99	14,1	1.190	17,0	125	5,0
Arnas-aparatuko eritasunak	144	20,5	2.433	34,8	282	11,2
Digestio-aparatuko eritasunak	13	1,9	135	1,9	43	1,7
Aparatu genitourinarioko eritasunak	13	1,9	249	3,6	41	1,6
Larruazaleko eta larruazalpeko ehunetako eritasunak	3	0,4	54	0,8	18	0,7
Aparatu muskulu-eskeletikoko eta ehun konektiboetako gaixotasuna	0	0	20	0,3	7	0,3
Gaizki definitutako sintomak, seinaleak eta egoerak	22	3,1	113	1,6	67	2,7
Lesioak eta pozoidurak	9	1,3	137	2,0	27	1,1
V kodea	256	36,5	1.614	23,1	1.559	62,0
Guztira	702	100	6.988	100	2.515	100

8. irudia. Diagnosi multzorik maizkoenak ohiko ospitalizazioan, egonaldi ertain-luzeko ospitale publikoetan eta pribatuetan, lurralde historikoaren arabera, EAEko egoiliarrengan, 2011n. Bi sexuak.



24. taula. Diagnostiko nagusi maizkoenak (3 digituko diagnosi-kategoriaren arabera), batez besteko edina eta batez besteko egonaldia, ohiko ospitalizazioan, egonaldi ertain -luzeko ospitale publikoetan eta pribatuetan, EAEko egoiliarrengan, 2011n

Diagnostiko nagusia (ENS-9-AK)	Guztira				Gizonak				Emakumeak			
	Alta kop.	%	B. b. adina	B. b. egonaldia	Alta kop.	%	B. b. adina	B. b. egonaldia	Alta kop.	%	B. b. adina	B. b. egonaldia
V57. Errehabilitazio-prozedurak eskatzen dituzten zainketak	2.197	21,5	74,3	28,9	923	19,1	70,3	32,1	1.274	23,7	77,2	26,6
V66. Susperraldia.	1.208	11,8	80,3	25,6	582	12,0	77,8	27,4	626	11,7	82,7	23,9
491. Bronkitis kronikoa	838	8,2	80,5	12,4	681	14,1	80,1	12,5	157	2,9	82,6	12,2
466. Bronkitis eta bronkiolitis akutuak	761	7,5	84,7	10,6	250	5,2	81,5	9,9	511	9,5	86,3	10,9
428. Bihotz-gutxiegitasuna	709	6,9	84,1	10,5	275	5,7	81,9	10,7	434	8,1	85,4	10,4
486. Zehaztu gabeko organismoak eragindako pneumonia	379	3,7	84,7	11,1	199	4,1	83,5	10,9	180	3,4	86,1	11,2
518. iriketako beste eritasun batzuk	274	2,7	82,3	12,6	140	2,9	80,0	14,1	134	2,5	84,8	11,1
599. Uretrako eta gernubideetako beste alterazio batzuk	227	2,2	83,7	11,5	69	1,4	80,9	11,6	158	2,9	84,9	11,5
162. Trakeako, bronkioetako eta biriketako neoplasia gaiztoa	202	2,0	70,3	17,8	165	3,4	71,2	17,6	37	0,7	66,2	18,6
493. Asma	189	1,9	83,0	12,0	22	0,5	80,9	16,0	167	3,1	83,3	11,4
434. Garuneko arterien buxadura	155	1,5	84,3	18,2	55	1,1	80,1	18,2	100	1,9	86,6	18,2
402. Bihotzeko gaixotasun hipertentsiboa	143	1,4	84,8	8,4	39	0,8	81,8	8,7	104	1,9	85,9	8,3
507. Pneumonitisak, solidoek eta likidoek sortuak	123	1,2	84,4	13,0	68	1,4	82,8	13,8	55	1,0	86,3	11,9
153. Koloneko neoplasia gaiztoa	121	1,2	78,1	21,4	67	1,4	76,5	23,0	54	1,0	80,1	19,6
038. Septizemia	121	1,2	85,1	11,1	42	0,9	83,4	10,8	79	1,5	86,1	11,2
404. Bihotzeko eta giltzurrunetako gaixotasun kroniko hipertentsiboa	96	0,9	86,2	9,2	42	0,9	85,0	8,7	54	1,0	87,1	9,5
519. Arnas-aparatuko beste eritasun batzuk	84	0,8	83,2	8,8	36	0,7	80,7	8,0	48	0,9	85,1	9,4
780. Sintoma orokorrak	83	0,8	79,2	16,9	39	0,8	73,3	23,4	44	0,8	84,4	11,0
481. Pneumonia pneumokozikoa	81	0,8	84,0	11,0	45	0,9	82,1	11,4	36	0,7	86,4	10,5
494. Bronkiektasiak	78	0,8	80,1	13,7	43	0,9	79,3	14,2	35	0,7	80,9	13,1
185. Prostatako neoplasia gaiztoa	66	0,6	79,4	19,9	66	1,4	79,4	19,9
934. Gorputz arrotza trakean, bronkioetan eta biriketan	66	0,6	83,5	9,2	31	0,6	80,0	10,4	35	0,7	86,5	8,2
157. Pankreako neoplasia gaiztoa	62	0,6	77,0	18,3	34	0,7	75,4	18,5	28	0,5	79,0	18,1
151. Urdaileko neoplasia gaiztoa	55	0,5	75,5	9,2	33	0,7	73,8	7,0	22	0,4	78,0	12,6

1. eranskina. Alta guztiak, ospitale motaren, ospitalearen eta asistentzia motaren arabera, EAEn, 2011n

		Ohiko ospitalizazioa	Prozesu ambulatorioak	Guztira
Akutuen osp. publikoak	Santiago	10.818	2.103	12.921
	Txagorritxu	20.488	5.430	25.918
	Bidasoa	4.826	2.063	6.889
	Debagoiena	3.794	1.426	5.220
	Donostia	43.279	9.864	53.143
	Zumarraga	6.598	1.844	8.442
	Mendaro	5.092	1.929	7.021
	Gurutzeta	38.545	13.084	51.629
	San Eloy	4.652	2.607	7.259
	Basurtu	30.485	7.453	37.938
	Galdakao	18.355	4.152	22.507
	Akutuen osp. pribatuak	La Esperanza	1.343	282
San Jose Poliklinika		1.871	3.415	5.286
V. Pilar		1.571	1.780	3.351
Onkologikoa		2.764	23	2.787
Mutualia-Pakea		355	103	458
Gipuzkoako Poliklinika		7.278	3.872	11.150
Quirón-Donostia		1.516	612	2.128
Asuncion		3.265	1.675	4.940
Indautxu		737	426	1.163
Vic. San Sebastián		8.646	11.781	20.427
Virgen Blanca		4.532	1.617	6.149
Gurutze Gorria-Bilbo		2.890	3.883	6.773
Mutualia-Ercilla		471	561	1.032
Sanat. Bilbaino		1.650	997	2.647
Guimón		1.693	2.550	4.243
Intermutual		1.725	654	2.379
S. Juan Dios-Santurtzi		2.110	3.679	5.789
Quirón-Bizkaia		1.701	708	2.409
Egonaldi ertain-luzeko osp. publikoak	Leza	461	4	465
	Amara	1.358	13	1.371
	Santa Marina	5.136	1	5.137
	Gorliz	2.060	1	2.061
Egonaldi ertain-luzeko osp. pribatuak	Araba Klinika	117	0	117
	Matia	1.186	0	1.186
Guztira		243.368	90.592	333.960